

PROGRÈS EN MATIÈRE DE BIEN-ÊTRE DES POULETS

Rapport annuel sur le bien-être des poulets

Juillet 2020

Un rapport préparé pour KFC Europe occidentale



Contenu

Avant-propos	5
Le poulet, c'est notre affaire	6
Le programme de bien-être de KFC pour l'Europe occidentale	7
Rapport annuel sur le respect des politiques	14
Rapport sur la mesure des résultats en matière de bien-être	15
Rapport sur la performance des résultats en matière de bien-être	22
Principaux défis et opportunités pour les KFC	23
Le mot de la fin de l'auditeur principal	26

Avant-propos



Dr Tracey Jones

**DIRECTEUR MONDIAL DE L'ENTREPRISE ALIMENTAIRE
COMPASSION IN WORLD FARMING**

Tous les animaux utilisés pour produire notre nourriture méritent une bonne qualité de vie et une fin humaine. C'est une responsabilité que nous partageons tous, quelle que soit notre place dans le cycle de la ferme à la fourchette.

Nous confions aux entreprises alimentaires la tâche d'être des gardiens responsables des animaux qu'elles fournissent, afin d'assurer le meilleur bien-être possible tout en produisant des aliments savoureux et sûrs, et en accordant une attention croissante à leur impact sur l'environnement. Cette responsabilité sociale des entreprises est portée par une série de parties prenantes, notamment les consommateurs, les gouvernements, les ONG et les investisseurs, ainsi que les entreprises elles-mêmes, animés d'un même désir de faire ce qui est juste pour les êtres humains, la planète et les animaux.

Reconnaître que les animaux sont des êtres sensibles est essentiel pour faire ce qu'il faut pour eux. Par sensible, on entend que les animaux peuvent ressentir une gamme d'émotions allant de la douleur à la joie, et peuvent mener des vies complexes et actives si l'occasion leur en est donnée. Cette reconnaissance nous permet de mettre sur pied des mécanismes en partant de la perspective de l'animal, sur la base d'un mélange de preuves scientifiques, de conseils de meilleures pratiques et de ce que les animaux eux-mêmes nous disent.

C'est réconfortant de voir que KFC reconnaît la sensibilité des poulets, ainsi que les cinq libertés établies, qui décrivent un état acceptable de bien-être animal, comprenant non seulement une bonne santé et une bonne condition physique, mais aussi un bien-être mental et la possibilité d'exprimer des comportements naturels.

Le bien-être animal n'est plus un concept abstrait. Nous connaissons les aspects nécessaires pour améliorer la vie des poulets, c'est pourquoi il est primordial que KFC ait souscrit au « Better Chicken Commitment » sur six de ses marchés européens et continue à explorer les moyens de faire progresser les autres marchés. Le respect des critères permettra aux poulets d'avoir plus d'espace vital, un environnement enrichi, et garantira que les races utilisées pourront mener une vie

active avec de bons résultats en matière de bien-être. Il fera également en sorte que les poulets aient une fin plus humaine et soient protégés par un audit réalisé par un tiers.

Ce premier rapport de KFC sur les progrès réalisés en matière de bien-être des poulets fournit des informations précieuses sur des éléments clés, tels que la densité d'élevage, l'apport de lumière naturelle et le type de race utilisé ; des indicateurs de santé, tels que l'utilisation d'antibiotiques et les taux de mortalité ; ainsi que des indicateurs de bien-être, tels que l'état des pieds, des jarrets et des pattes. Couplé à un programme d'amélioration actif, nous espérons voir ces mesures de résultats basées sur les animaux s'améliorer progressivement en fonction de ce que KFC adaptera sa proposition pour répondre aux exigences du « Better Chicken Commitment ».

À ce jour, plus de 100 entreprises en Europe ont signé le « Better Chicken Commitment ». La transition des systèmes de production actuels vers les nouveaux critères prendra du temps et nécessitera une action collective de la part de toutes les parties prenantes.

Il faudra également faire preuve de leadership.

Ce rapport annuel de KFC est un exemple brillant de leadership et d'approche proactive pour améliorer la vie des millions d'animaux d'élevage qu'il fournit. Il démontre que le bien-être des poulets est véritablement inscrit dans l'ADN de l'entreprise et constitue un moyen audacieux de communiquer son programme. Nous saluons vivement cette transparence.

Il n'y a jamais eu de moment aussi important pour améliorer le bien-être de l'animal d'élevage et il sera possible de réorienter le marché vers des poulets pour réellement améliorer le bien-être des poulets si l'industrie alimentaire apporte sa collaboration pour contribuer au succès.

Le poulet, c'est notre affaire



Quelques mots de
David Moran

**CHEF DE LA CHAÎNE D'APPROVISIONNEMENT,
KFC EUROPE OCCIDENTALE**

Nous sommes fiers des progrès accomplis depuis 2004, lorsque nous avons introduit pour la première fois un ensemble formalisé de normes en matière de bien-être en Europe. En 2019, nous nous sommes attachés à modifier progressivement nos efforts, en introduisant un système d'audit de pointe pour nous permettre de mieux comprendre, à tout moment, la situation de chaque exploitation agricole par rapport à une série d'indicateurs clés de performance en matière de bien-être, conçus avec l'aide d'experts en bien-être et de grandes ONG indépendantes.

Par ailleurs, nous nous sommes engagés à publier ces données ; les domaines où nous réussissons et ceux sujets à amélioration. En montrant publiquement où nous en sommes dans des domaines, tels que la densité moyenne d'élevage ou les problèmes rencontrés, nous serons plus proactifs dans la gestion des difficultés. Non seulement nous serons davantage responsables de nos actes et de ceux de nos producteurs, mais nous contribuerons également à faire avancer les choses et à relever encore les normes.

Ce premier rapport annuel est un moment important dans notre parcours vers le bien-être de l'animal d'élevage, car il donne à nos parties prenantes externes et à nos consommateurs un aperçu complet et transparent de nos résultats en matière de bien-être.

Bien que je sais que la route sera encore longue, je pense que nous sommes tous conscients que les annonces unilatérales vraiment audacieuses d'il y a dix ans commencent à se tarir, surtout en ce qui concerne la volaille. Les « chantiers faciles » sont terminés et il nous faut désormais attaquer le vrai travail pour apporter des changements significatifs.

À l'heure actuelle, en tout cas, améliorer le bien-être entraîne une augmentation des coûts pour les aviculteurs, et les clients le reconnaissent - ils savent qu'acheter de la viande et de la volaille à des prix réduits signifie faire des compromis sur les normes de bien-être. C'est ce dilemme qui se trouve au centre du défi qui nous est posé - ce n'est que si le secteur avance comme un seul homme que nous pourrions apporter les changements nécessaires pour faire une réelle différence en matière de bien-être, à un prix que les clients sont prêts à accepter.

Alors que nous continuons à faire pression pour obtenir des normes de bien-être plus élevées et des moyens de mettre en œuvre les normes ambitieuses du « Better Chicken Commitment » pour une meilleure viande de poulet, il sera intéressant de voir comment nous pouvons travailler avec d'autres entreprises pour aboutir à une nouvelle génération de normes de bien-être des poulets répondant à la préoccupation croissante des consommateurs concernant le bien-être animal.

Le programme de bien-être de KFC pour l'Europe occidentale

La société mère de KFC Yum ! Brands a mis en place son premier programme de bien-être en 2002. Celui-ci n'a cessé d'évoluer jusqu'à la dernière politique mondiale de bien-être animal en 2018. KFC Europe occidentale a mis en place un programme complémentaire en 2004, en s'appuyant sur les 5 libertés du Farm Animal Welfare Council britannique et sur la législation européenne. Ce programme inclut KFC Europe occidentale. Les normes - qui en sont actuellement à leur 20e édition - s'appuient sur la recherche scientifique, et les modifications apportées au programme sont basées sur les dernières données scientifiques disponibles.

Les KFC d'Europe occidentale pensent que les poulets sont sensibles et qu'ils peuvent souffrir et ressentir la douleur. Afin de garantir que le bien-être des poulets s'améliore en permanence, tous les producteurs font l'objet d'un audit indépendant pour évaluer officiellement la conformité, partagent les meilleures pratiques et identifient les possibilités d'amélioration. Ce programme couvre 100 % de l'approvisionnement en volaille de KFC Europe occidentale.

Nombre de producteurs de KFC en Europe occidentale en 2019 :	41
Nombre de sites audités en 2019 :	20
Nombre de sites audités depuis 2004 :	Environ 350

Les étapes d'audit de la production de poulets de chair

Les sept étapes de la production de poulets de chair sont contrôlées dans le cadre du programme :

Usines d'aliments pour animaux

Accent sur la prévention de l'utilisation des facteurs de croissance et assurance d'un approvisionnement responsable.

Capture

Encourager les producteurs à utiliser des systèmes de capture à un seul volatile ou automatiques.

Poussinières reproduction

Assurance que les volatiles sont élevés dans un système à base de litière et que l'enrichissement soit assuré.

Abattage

Insister pour que tous les volatiles soient étourdis et contrôle des systèmes électriques ou à atmosphère contrôlée.

Poules pondeuses

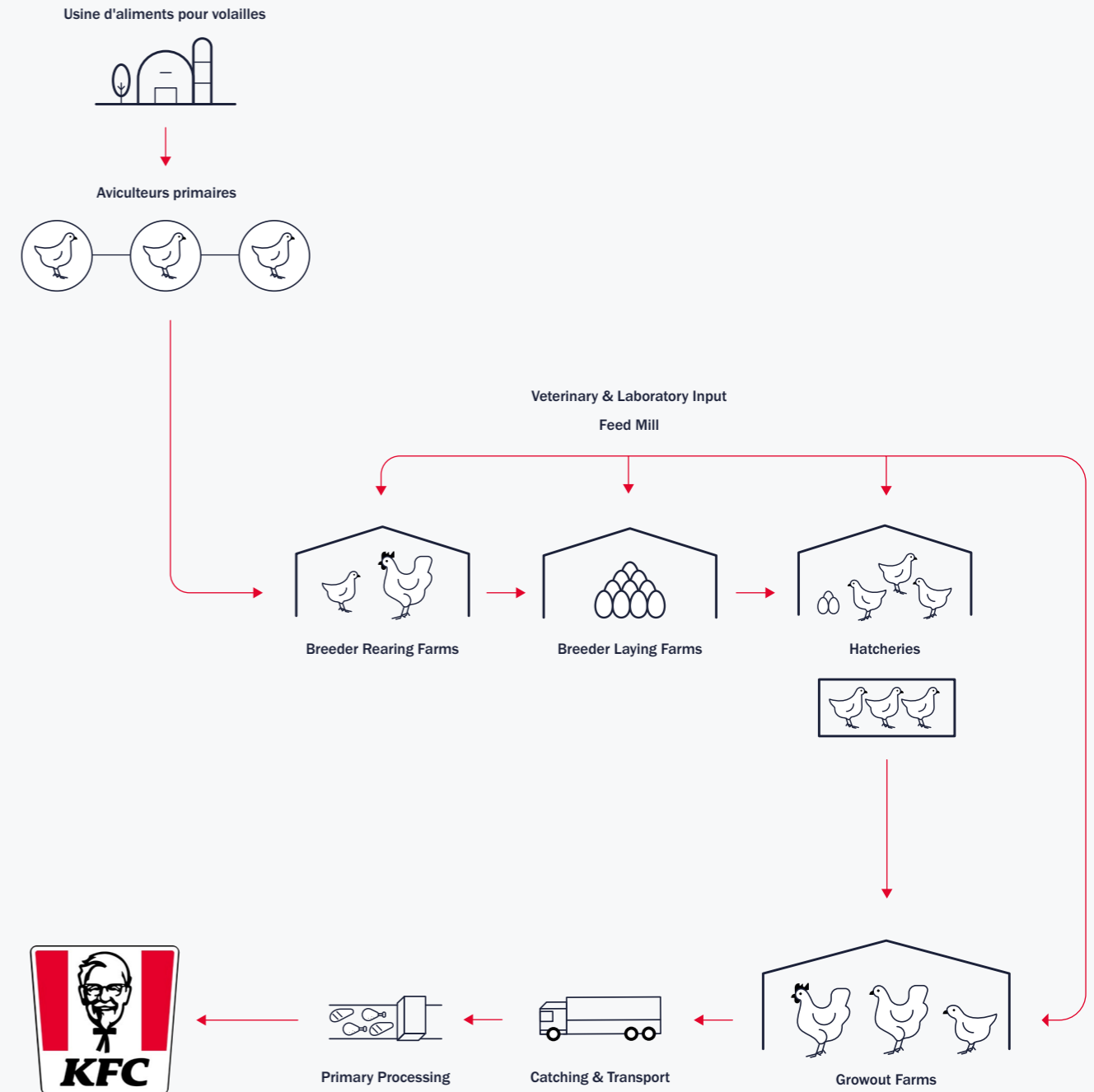
Assurance que les volatiles sont élevés dans un système à base de litière et que l'enrichissement soit assuré.

Incubateur

Assurer la traçabilité, la bonne manipulation et les vaccinations.

Élevage de poulets de chair

Assurance que les volatiles sont élevés dans un système à base de litière, à de faibles densités d'élevage, avec une bonne luminosité, avec une faible utilisation d'antibiotiques et avec des enrichissements.



Processus d'audit

Les producteurs sont visités tous les 15 mois et tous les aspects de l'approvisionnement sont vérifiés :

- 1 × site d'élevage — le troupeau doit être âgé de plus de 10 semaines
- 1 × aviculteur site de ponte — troupeau doit avoir plus de 45 semaines
- 1 × incubateur — pendant la période de traitement des poussins
- 1 × Usine d'aliments pour animaux
- 1 × site d'élevage de poulets de chair — dans la dernière semaine de la période d'élevage
- 1 × site d'élevage de poulets de chair pendant la capture
- Tous les abattoirs fournisseurs — pendant le traitement (observation de l'arrivée à la sortie du plumage)

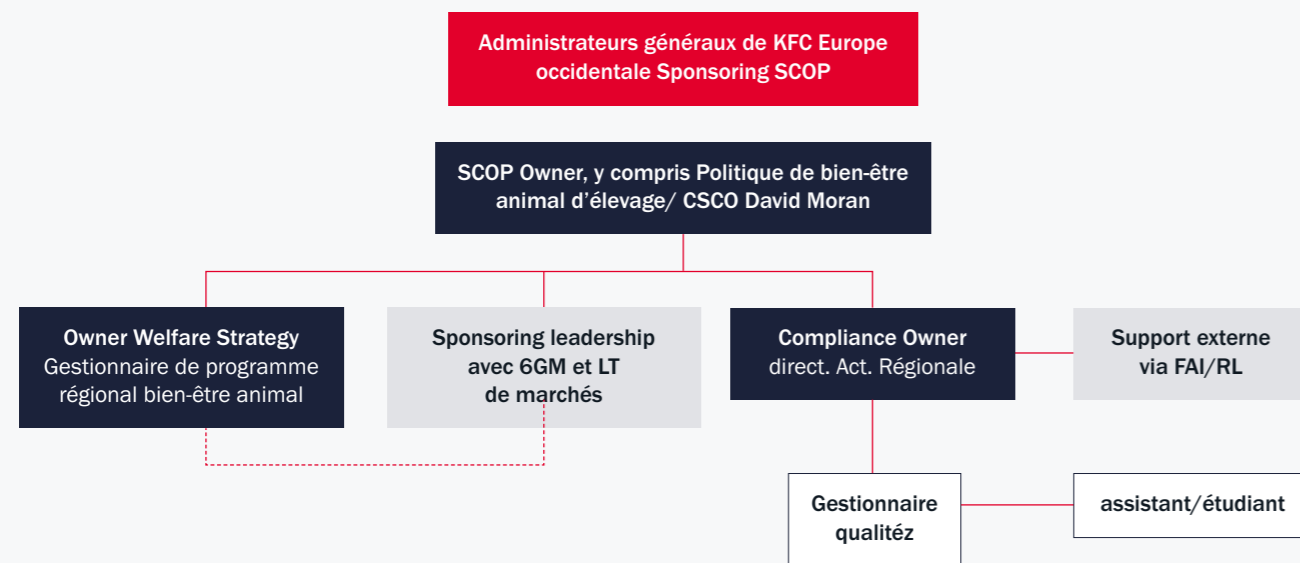
Si des non-conformités qualifiées d' « action requise » sont constatées, les producteurs doivent fournir un plan d'action dans les 20 jours. Si les producteurs obtiennent un résultat inférieur à 80 %, ils seront soumis à un nouvel audit 60 jours plus tard pour vérifier que les actions rectificatives ont été mises en œuvre. La non-conformité à l'un des points critiques de l'audit entraîne l'échec automatique de l'audit et la suspension immédiate de la chaîne d'approvisionnement de KFC Europe occidentale. En 2019, deux producteurs ont été suspendus pour problèmes de non-conformité.

Gouvernance et structure de rapport

KFC Europe occidentale a défini des politiques fortes et a inclus le programme de bien-être animal dans le Code des pratiques d'approvisionnement, qui est une condition préalable pour devenir un producteur.

La propriété du Code de pratiques d'approvisionnement lui-même est confiée à David Moran, directeur de la chaîne d'approvisionnement. Le responsable du programme de bien-être animal d'élevage et les responsables des catégories respectives rendent compte à David Moran du développement et des changements du programme, ainsi que de la conformité et des performances aux normes.

Gouvernance du bien-être animal d'élevage



- *SCOP Sourcing Code Of Practice (Code des pratiques d'approvisionnement)
- *CSCO Chief Supply Chain Officer (1er responsable de la chaîne d'approvisionnement)
- *GM General Manager (administrateur général)
- *LT Leadership Team (équipe de leadership)

Rôles et Responsabilités

Les principaux rôles et responsabilités au sein du programme de bien-être animal d'élevage sont les suivants

Code de pratique pour l'approvisionnement des propriétaires (SCOP)

Supervision et approbation du SCOP en général avec toutes ses facettes, y compris l'approvisionnement éthique, l'approvisionnement durable et le programme de bien-être animal d'élevage.

« Owner » régional du bien-être animal

Définition / développement du programme de bien-être animal d'élevage, y compris les politiques, la gestion des parties prenantes internes et externes, les relations avec les entreprises tierces, l'initiateur et le facilitateur d'activités scientifiques liées au bien-être animal.

« Compliance owner »

Validation de la capacité du producteur par le responsable régional de la chaîne d'approvisionnement et assurance d'atteindre les objectifs stratégiques grâce à des relations stratégiques à long terme.

Gestionnaire qualité / Assistant

Garantir le respect des politiques et des objectifs fixés en matière de bien-être animal grâce à l'exhaustivité et à l'exactitude des données, favoriser une amélioration continue sur mesure grâce aux données d'audit et aux indicateurs clés de performance disponibles, établir un lien entre la société tierce FAI et les producteurs.

Rapport annuel sur le respect des politiques (policy compliance)

CRITÈRES	EXIGENCE POLITIQUE	AUDIT DE CONFORMITÉ 2019
Législation de l'UE	La législation européenne en matière de bien-être animal doit être respectée dans toute la chaîne d'approvisionnement en Europe occidentale	100%
Pas de cages ou de multi-niveaux	4.2.1 : les volatiles sont élevés dans des logements à plancher ouvert	100%
Pas de clonage ni de races génétiquement modifiées	1.0.0 : pas de volatiles clonés ou génétiquement modifiés	100%
Pas de stimulateurs de croissance	4.6.3 : les stimulateurs de croissance ne sont pas autorisés	100%
Mutilations	4.5.4 : pas de mutilations telles que le rognage du bec, le doublage, etc.	100%
Temps de transport	6.2.1 : la durée du voyage ne peut pas dépasser 8 heures	100%
Vérification par un tiers	Cycle d'audit de 15 mois pour tous les producteurs	100%
Étourdissement	7.2.1 : étourdissement efficace en place	100%
Densité du cheptel	Moins de 38 kg/m ²	94.88%
Antibiotiques	Pas d'utilisation prophylactique	100%

Rapports sur les mesures des résultats en matière de bien-être

L'année dernière, KFC Europe occidentale a investi dans un nouveau logiciel pour mieux surveiller les résultats en matière de bien-être animal dans l'ensemble de la base d'approvisionnement en volaille. Les « mesures de résultats » sont des indicateurs de performance clés qui couvrent des domaines critiques de la santé et de la production qui sont des indicateurs importants d'un « bon élevage » et du bien-être des poulets. Tous les producteurs soumettent régulièrement des mesures mensuelles de résultats sur le portail de données des indicateurs clés de bien-être (Welfare KPI). Les données sont collectées par les producteurs à la ferme et à l'abattage pour couvrir toutes les étapes de la production.

L'objectif de cette initiative est d'identifier, de signaler et de provoquer des améliorations significatives au sujet des défis les plus urgents dans l'ensemble du secteur. Ce système permet à KFC Europe occidentale de comparer les producteurs afin d'identifier les domaines où des niveaux de bien-être bons ou meilleurs sont atteints. Démontrer que les solutions sont connues et réalisables au sein de l'industrie contribue à leur acceptation et à leur mise en œuvre dans l'ensemble de la base d'approvisionnement. KFC continue également à apporter des changements structurels à sa chaîne d'approvisionnement et la base de données permet de contrôler l'impact de ces changements sur le bien-être des poulets.

En 2019, KFC était desservi par 41 producteurs.

Les résultats des KPI présentés ci-dessous sont pondérés par le volume de produits livrés en 2019. Comme il s'agit du premier rapport annuel sur le bien-être animal, les données historiques présentées ci-dessous proviennent d'un groupe de producteurs plus varié et ont été pour la plupart soumises à terme échu et pondérées en fonction des volumes de produits fournis en 2019. Ainsi, bien qu'elles donnent une indication de certaines tendances majeures, elles ne reflètent pas aussi précisément les performances de nos producteurs que les données de 2019. La tendance historique s'améliorera dans les prochains rapports au fur et à mesure que la qualité des données sous-jacentes s'améliorera.

Mesures relatives aux résultats du cheptel agricole

Enrichissement de l'environnement

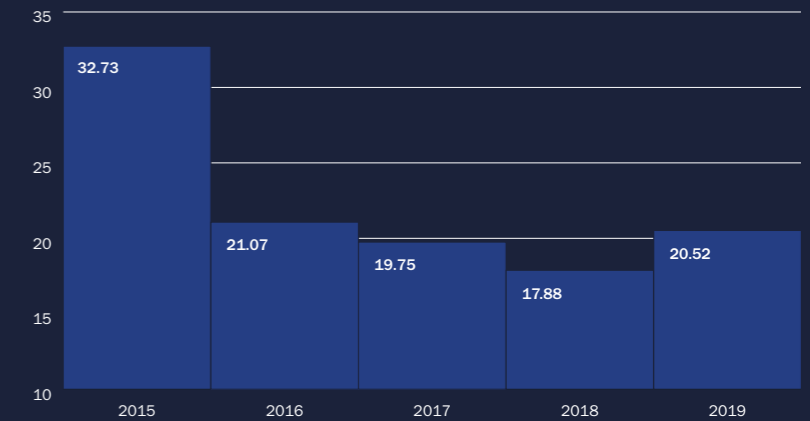
L'enrichissement de l'environnement encourage les volatiles individuels à adopter des comportements naturels. Il s'agit notamment d'activités des volatiles, telles que se nourrir, boire, lisser leurs plumes, prendre des bains de poussière, marcher, explorer et avoir des interactions sociales. L'enrichissement a un impact positif sur le comportement, la santé et le développement des volatiles.

Actuellement, KFC Europe occidentale exige que tous les volatiles aient accès à des périodes de lumière et d'obscurité, à une ventilation adéquate, à un régime alimentaire équilibré et à de l'eau propre à volonté. KFC Western Europe veille à ce que tous les volatiles élevés aient un minimum de 6 heures d'obscurité par jour, dont au moins 4 heures d'obscurité continue, et encourage tous les producteurs à adopter un éclairage naturel et un enrichissement de l'environnement.

En outre, des plans ont été mis en place avec les producteurs pour combler les lacunes dans l'approvisionnement en lumière naturelle et en perchoirs, ainsi que d'autres enrichissements environnementaux, tels que des ballots de paille et du matériel à picorer.

Le portail de données permet d'identifier facilement les producteurs qui sont en retard dans l'aménagement d'enrichissements. KFC envisage également d'élargir la portée des KPI collectés pour y inclure le suivi des comportements. Cela pourrait inclure la notation de la démarche des volatiles, les commentaires des aviculteurs ou l'utilisation de nouvelles technologies. KFC Europe occidentale cherche des possibilités de partenariat avec des ONG, des producteurs et des vendeurs techniques pour convenir des mesures appropriées et trouver des moyens de les mettre en œuvre dans l'ensemble de l'offre.

Utilisation totale pondérée d'antibiotiques (mg/Kg) Base de données KFC - 2015-2019



Utilisation totale d'antibiotiques (mg/Kg)

Utilisation responsable des antibiotiques

KFC Western Europe s'engage à garantir que les producteurs utilisent les médicaments de manière responsable, tous les traitements étant prescrits et strictement contrôlés par les vétérinaires en réponse à une maladie spécifique diagnostiquée. Seuls les médicaments autorisés dans l'Union européenne peuvent être prescrits. KFC Western Europe travaille avec les producteurs de poulets pour atteindre les objectifs à long terme de réduction continue et d'élimination éventuelle d'antibiotiques importants pour la médecine humaine selon la classification de la WFIO. Tous les producteurs respectent la législation européenne qui n'autorise pas l'utilisation d'antibiotiques comme stimulateurs de croissance. L'utilisation systématique d'antibiotiques comme mesure préventive est strictement interdite. Lors de chaque audit, tous les traitements des volatiles doivent être justifiés par un motif de traitement, des prescriptions vétérinaires et des inscriptions dans le livre de médecine afin de veiller à ce que les antibiotiques ne sont utilisés que pour des maladies spécifiques diagnostiquées.

L'objectif d'utilisation des antibiotiques KFC en Europe occidentale est fixé à 25mg/PCU maximum, conformément à la Responsible Use of Medicines in Agriculture Alliance (RUMA) pour les poulets de chair. La CPU - ou unité de correction de la population - est fixée à 1 kg pour les poulets. Sur la base d'un volatile KFC typique pesant environ 2kg à l'abattage, 25 mg/CPU équivaut à 50 mg/kg de poulet produit. En 2019, les données ont montré que les producteurs opèrent actuellement bien en dessous de cet objectif.

Grâce à un engagement continu avec les producteurs, des progrès réguliers ont été réalisés dans la réduction de l'utilisation des antibiotiques dans l'ensemble de la base d'approvisionnement sur la période 2015-18. Les raisons de la légère augmentation de cette année sont actuellement à l'étude.

Des informations sur les antibiotiques utilisés pendant les sept premiers jours de vie des poussins sont également recueillies et

communiquées. Le traitement des poussins pendant la première semaine de leur vie était pratiqué dans certains marchés à titre préventif pour éviter les épidémies et la mortalité qui en découle. Grâce à l'amélioration des pratiques d'aviculture à ce stade précoce de la vie, nous constatons une diminution de cette pratique. Toutefois, une utilisation pendant les 7 premiers jours peut encore se produire du fait d'une maladie spécifique diagnostiquée. Lors des audits, toute utilisation d'antibiotiques doit être justifiée par un motif de traitement, des prescriptions vétérinaires et des inscriptions dans le registre des médicaments afin de s'assurer qu'elle n'a pas été faite à titre préventif.

Enfin, KFC Europe occidentale surveille l'utilisation antimicrobiens critiques de première priorité pour la santé humaine (the highest priority critically important antimicrobials for human health - HPCIA), tels que définis par la WFIO. Afin de réduire les risques d'émergence d'une résistance aux antimicrobiens, un engagement a été pris de supprimer progressivement l'utilisation des FIPICIA. Si l'utilisation d'un antibiotique considéré par la WFIO comme un HPCIA de catégorie 1 (ou EMA de catégorie A) est observée au cours d'un audit, il en résulte un échec. En 2019, aucune utilisation de ce médicament n'a été constatée. Toutefois, l'indicateur de performance clé pour l'utilisation des HPCIA ne se subdivise pas en différentes catégories De HPCIA et couvre l'utilisation de médicaments essentiels au-delà de la seule catégorie 1 (A).

L'utilisation d'antibiotiques à titre prophylactique est contraire à la politique des KFC en Europe occidentale et est abordée dans le cadre de la communication avec les producteurs et des examens commerciaux. Il sera mis fin à l'approvisionnement par des producteurs qui ne sont pas disposés à changer La FAI mène des enquêtes sur la base des données communiquées sur l'utilisation des HPCIA et des premiers traitements de 7 jours afin de mettre sur pied des plans d'action d'amélioration appropriés.

Changement de race

Actuellement, presque tous les poulets de chair de la chaîne d'approvisionnement de KFC Royaume-Uni & Irlande sont issus de races à croissance rapide - dont les Ross 308,

Ross 708, Cobb 500, Hubbard Classic, Hubbard F15. Il faut 30 jours que les poulets atteignent un poids d'abattage de 1,8 kg. Cinq aviculteurs utiliseraient des lignées Hubbard ou Ross à croissance plus lente. Compassion in World Farming note, dans son document intitulé « Broiler welfare in commercial systems » (le bien-être des poulets de chair dans les systèmes commerciaux), que « la sélection génétique intensive pour un taux de croissance et un rendement en viande de poitrine élevés à laquelle s'ajoute l'amélioration continue de l'efficacité alimentaire, a abouti à un poulet de chair peu actif, et à des problèmes au niveau des pattes, du métabolisme et de la physiologie, tels l'ascite et le syndrome de mort subite.

Densité du cheptel

KFC Europe occidentale s'est engagé à faire en sorte que tous ses poulets soient élevés dans des poulaillers spacieux avec une litière sèche bien entretenue, consistant en général en des copeaux de bois. Actuellement, la densité maximale d'élevage est fixée à 38 kg/m² et les aviculteurs sont encouragés à réduire encore les densités prévues à 30 kg/m². Une densité d'élevage supérieure à 38 kg/m² entraîne automatiquement l'échec de l'audit sur le bien-être et l'exclusion de l'aviculteur si cette densité n'est pas revue. En 2019, 5,12 % de l'offre faisait état de densités de peuplement supérieures à 38 kg/m². Ces aviculteurs ont été écartés de l'offre.

Des densités d'élevage plus élevées sont associées à une capacité immédiatement

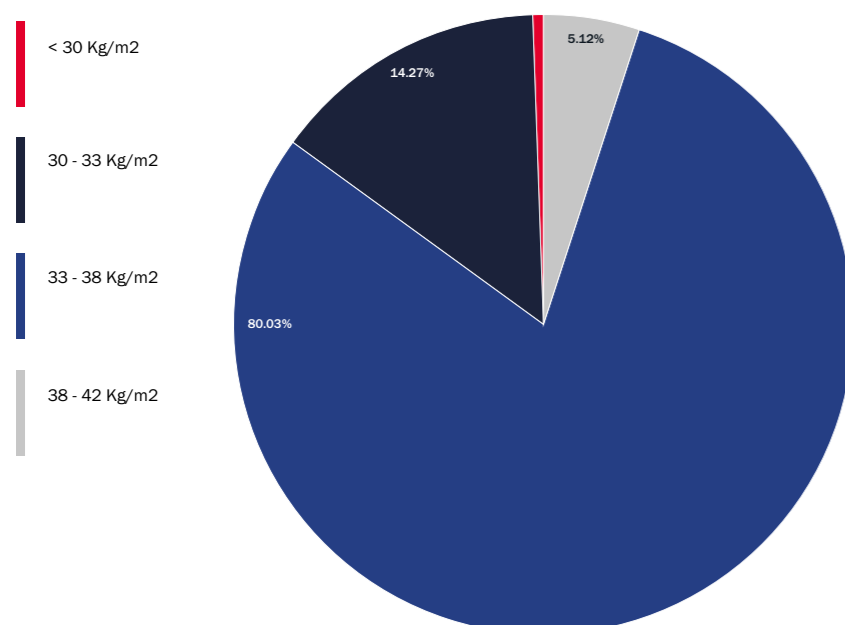
Le taux de croissance élevé aggrave également la nécessité de réduire l'alimentation et les problèmes de faim chronique chez les poulets de chair des aviculteurs. En revanche, les races à croissance plus lente ont une meilleure démarche, moins de blessures et sont moins sujettes aux maladies, ce qui se traduit par une utilisation moindre d'antibiotiques. En conséquence, les races à croissance lente sont mieux à même de démontrer des comportements naturels.

KFC Europe occidentale reconnaît que la transition des races à cette échelle prendra du temps mais s'engage à rendre compte des progrès qu'elles réalisent dans leur chaîne d'approvisionnement. En 2019, 2,10 % de l'offre se composait de races à croissance plus lente.

décroissante de manifester des comportements naturels, qui sont la pierre angulaire de la science du bien-être animal d'élevage. Les autres effets négatifs d'une densité d'élevage élevée peuvent être une litière de mauvaise qualité, une mauvaise aptitude à la marche (démarche) et une dermatite des coussinets plantaires. Une densité d'élevage plus élevée entraîne une réduction de la marche, tant en longueur qu'en distance parcourue (Buijs et al. 2010 ; Febrer et al. 2006), une augmentation des bousculades (Dawkins 2004) et des interruptions de la période de repos (Hall 2001), ainsi qu'une diminution de la marche et de la course, du picorage au sol et des habitudes de couchage et de lissage des plumes (Hall, 2001).

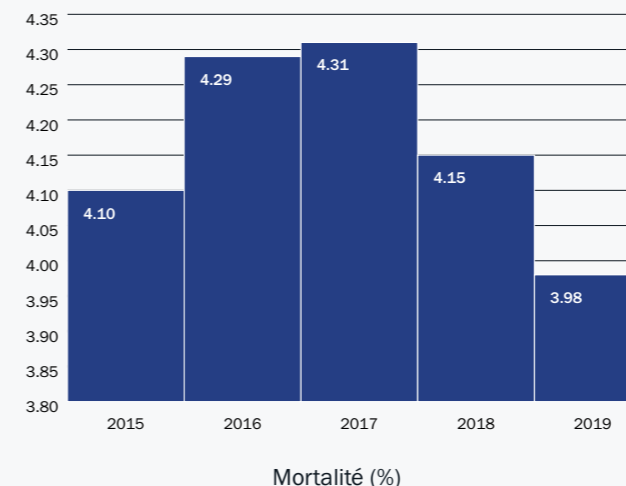
Densité pondérée de la population de poulets de chair

Base de données KFC - 2019



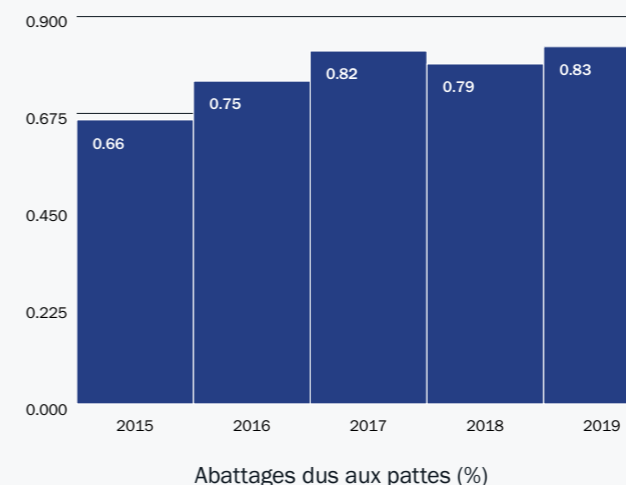
Mortalité pondérée (%)

Base de données KFC - 2015-2019



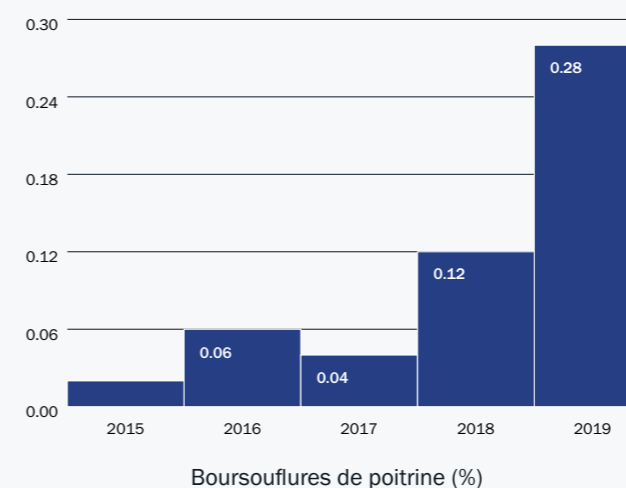
Abattages dus aux pattes (%)

Base de données KFC - 2015-2019



Boursoufflures de poitrine pondérées (%)

Base de données KFC - 2015-2019



Mortalité

Cette mesure des résultats enregistre tous les poulets qui meurent ou sont abattus pour quelque raison que ce soit - y compris la maladie, les blessures ou la boiterie. Le niveau de mortalité dans une exploitation indique la robustesse de la race et la qualité de la gestion de l'environnement et de la santé des volatiles.

Malgré une augmentation de la mortalité entre 2015 et 2017, peut-être due à la suppression de l'utilisation prophylactique des antibiotiques, les producteurs ont maintenant adapté leurs pratiques d'élevage et voient à nouveau les niveaux de mortalité baisser. La moyenne en 2019 était de 3,98 %, alors que notre premier quartile d'aviculteurs a signalé des niveaux de mortalité inférieurs à 3 %.

Abattages dus aux pattes

Cette mesure des résultats donne une indication de la santé des pattes des volatiles et de leur capacité à marcher. Les aviculteurs prêtent attention à la démarche des volatiles et sont encouragés à abattre ceux dont les démarches sont les plus mauvaises.

Cette mesure est importante pour prévenir la souffrance et assurer le bien-être du troupeau. KFC Europe occidentale n'a pas fixé d'objectif pour cette mesure, car l'abattage doit répondre à un besoin. Toutefois, en collectant ces données, on peut observer les tendances et identifier les problèmes potentiels qui nécessitent une étude plus approfondie.

Le nombre d'abattages dus aux pattes (en %) a très légèrement augmenté au cours de la période 2015-2019, mais comme le montre le graphique, la mortalité globale a diminué au cours des deux dernières années. Cela montre que les aviculteurs gèrent la santé des pattes de manière plus proactive, avec des résultats globalement positifs pour la santé des troupeaux.

Boursoufflures de poitrine

Une boursoufflure de poitrine est un gonflement sur l'os de la quille (une extension du sternum) présentant des contusions et une décoloration. Les boursoufflures de poitrine sont plus fréquentes chez les volatiles plus lourds et inactifs qui passent plus de temps assis et couchés. Comme mesure des résultats, elle indique les niveaux d'activité générale des volatiles, ainsi que la qualité de la litière, la gestion de la litière, la ventilation et la gestion des maladies.

Bien qu'encore faible - 0,28 % - la hausse des incidents en 2019 est largement due à une meilleure notification, car la récolte de données sur les boursoufflures de poitrine n'a été formellement exigée des aviculteurs qu'à partir de 2019. Toutefois, sur la base des performances du premier quartile des aviculteurs en 2019, KFC estime qu'il est possible de maintenir en permanence les boursoufflures en dessous de 0,02 %, ce qui est d'ailleurs cohérent avec les faibles niveaux de boursoufflures observés dans l'ensemble de la base d'approvisionnement tout au long du programme d'audit.

Dermatite de la pelote plantaire

La dermatite de la pelote plantaire se caractérise par des lésions sur les pattes des poulets, généralement dues à une mauvaise litière et à une mauvaise ventilation. Il s'agit d'une affection douloureuse pour les volatiles et, dans les cas graves, les ulcères peuvent empêcher les volatiles de marcher normalement. Le suivi de la prévalence de la dermatite de la pelote plantaire nous fournit des indicateurs sur la qualité de la litière, la gestion de la litière, les systèmes de ventilation et la gestion des maladies dans les exploitations.

Au cours de la période 2015-19, les aviculteurs ont réalisé des améliorations constantes en matière de réduction de la dermatite des coussinets plantaires. Les résultats obtenus par le premier quartile des producteurs - atteignant des niveaux de 15 % ou moins - montrent que l'on peut et que l'on doit en faire plus pour réduire la dermatite des coussinets plantaires tout au long de la chaîne d'approvisionnement. Comme pour plusieurs autres résultats, KFC Europe occidentale estime que des réductions sont possibles parallèlement à d'autres initiatives à plus long terme, comme la réduction de la densité d'élevage et le changement de race.

Brûlures au niveau du jarret

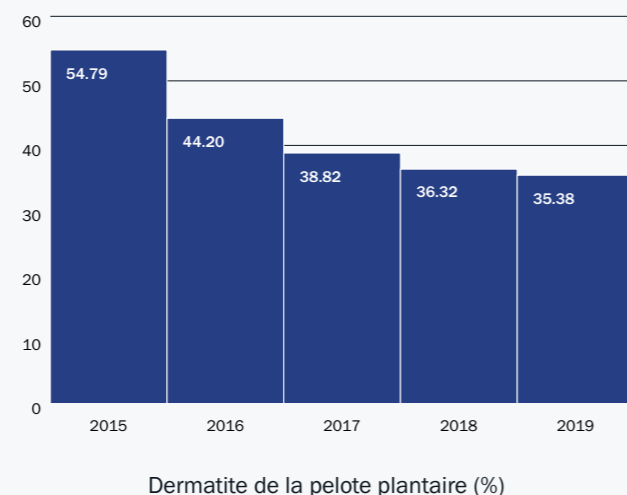
Les brûlures du jarret sont des marques sur les articulations de la partie supérieure des pattes des poulets de chair, causées par l'ammoniac provenant des excréments d'autres volatiles, qui peuvent les brûler à travers la peau de la patte. Elles peuvent également être causées par une litière mouillée.

Elles touchent généralement les volatiles qui passent plus de temps assis. Cette mesure des résultats indique les niveaux d'activité générale des volatiles, ainsi que la qualité de la litière, la gestion de la litière, la ventilation, la robustesse de la race et la gestion des maladies.

Alors que des améliorations ont été apportées de 2015 à 2017, les niveaux ont augmenté ces deux dernières années pour atteindre une moyenne de 12,56 % en 2019. Cette tendance est préoccupante et contraste fortement avec les performances du quartile supérieur des aviculteurs qui ont maintenu les niveaux de brûlure du jarret sous 1,13 % la même année. Pour atteindre ces niveaux inférieurs dans toute la chaîne d'approvisionnement, il faut étudier les pratiques de gestion des aviculteurs du premier quartile, ainsi que surveiller attentivement et cibler les interventions d'amélioration chez certains producteurs moins performants.

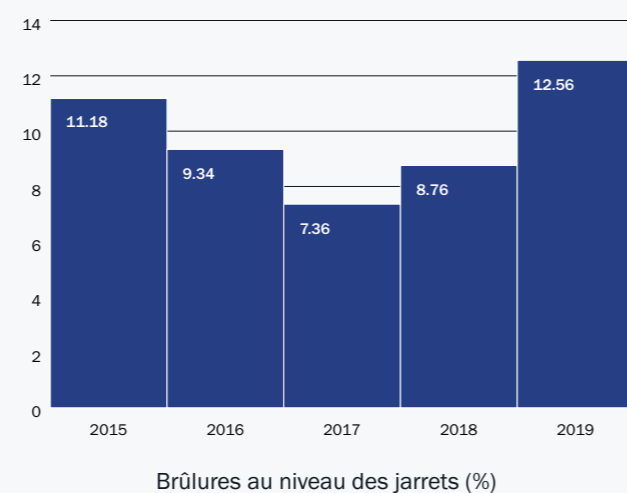
Dermatite pondérée de la pelote plantaire (%)

Base de données KFC - 2015-2019



Brûlures au niveau du jarret pondérées (%)

Base de données KFC - 2015-2019

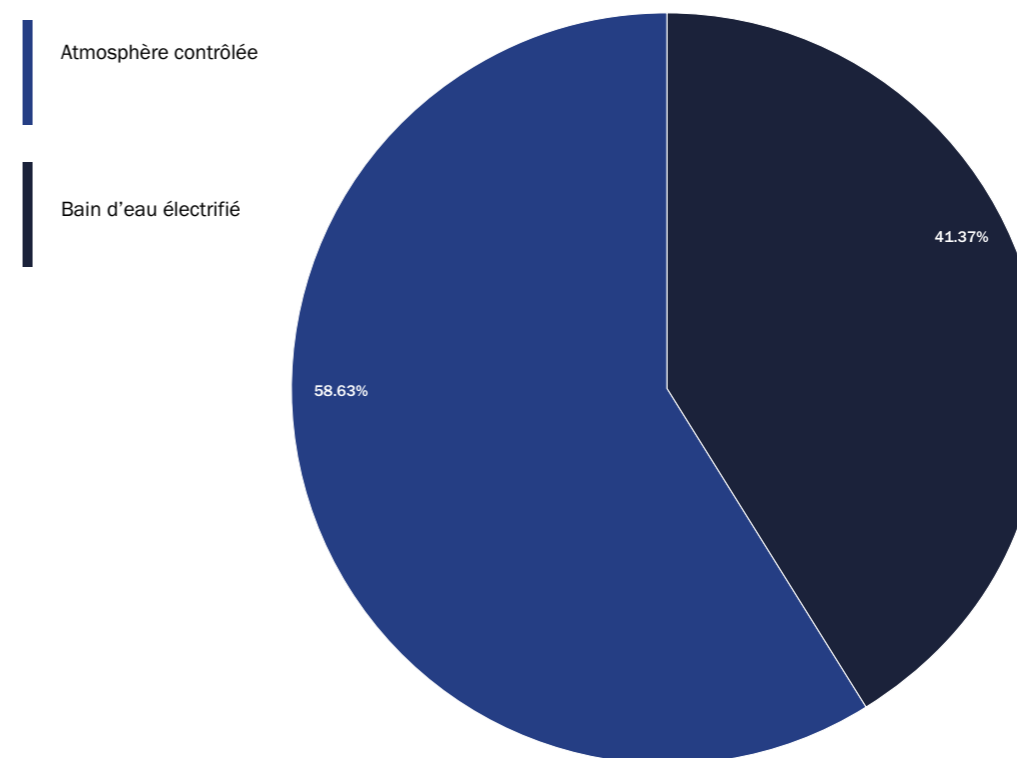


L'étourdissement avant l'abattage

KFC Europe occidentale insiste sur le fait que tous les volatiles soient étourdis avant l'abattage, et en 2019, tous les producteurs se sont conformés à cette politique à 100 %. Quelle que soit la méthode d'étourdissement utilisée, le système doit être appliqué sans cruauté et les producteurs doivent veiller à ce que tous les abattoirs respectent les réglementations et les meilleures pratiques en matière de douleur et de stress lors de la manipulation, de la préparation à l'étourdissement, de l'étourdissement et de l'abattage. Actuellement, la majorité (58,63 %) des volailles fournies sont abattues à l'aide de systèmes d'étourdissement sous atmosphère contrôlée, ainsi que le préconise le (CAS), le European Chicken Commitment. KFC Europe occidentale s'est engagé à faire en sorte que la majeure partie de la chaîne d'approvisionnement passe à cette méthode, et à rendre publiquement des comptes chaque année sur leur état d'avancement.

Système d'étourdissement utilisé

Base de données KFC - 2019



RAPPORT DE PERFORMANCE SUR LES RÉSULTATS EN MATIÈRE DE BIEN-ÊTRE

RÉSULTAT	POINT DONNÉES KPI KFC	PERFORMANCE 2019
Enrichissement de l'environnement	% de l'approvisionnement en lumière naturelle	53,65%
	% d'apport d'enrichissement (perchoirs, balles, objets à picorer)	63,17%
Utilisation responsable des antibiotiques	Utilisation globale (objectif RUMA)	20,52 mg/kg
	Utilisation des antibiotiques pendant les 7 premiers jours	7,63 mg/kg
	Utilisation des HPCIA	4,29 mg/kg
Une race avec bien-être supérieur	% de l'offre utilisant des races à haut niveau de bien-être	2,10%
Densité du cheptel	% de l'offre inférieure à 30 kg/m ²	0,58%
Rapports sur les mesures des résultats en matière de bien-être	Mortalité	3,98%
	Abattage dus aux pattes	0,83%
	Dermatite de la pelote plantaire	35,38%
	Brûlures aux jarrets	12,56%
	Boursoufflures sur la poitrine	0,28%
Étourdissement	% de producteurs utilisant l'étourdissement sous atmosphère contrôlée	58,63% ¹

Toutes les données sont pondérées par le volume acheté pour les marchés d'Europe occidentale en 2019. Les producteurs britanniques représentent 45,5 % du volume.

¹ Il n'existe actuellement aucun système d'étourdissement sous atmosphère contrôlée acceptable pour les autorités Halal, mais nous continuons à explorer de nouvelles technologies pour résoudre ce problème, vu que nous voulons continuer à servir du poulet Halal.

Principaux défis et opportunités concernant KFC

Actuellement, 100 % des poulets que nous nous procurons pour nos restaurants en Europe occidentale sont conformes à la réglementation européenne et aux normes fixées par KFC, et ce, quel que soit le pays d'origine. Notre portefeuille de produits varie d'un pays à l'autre, ce qui nous oblige à accélérer le changement au sein de notre chaîne d'approvisionnement mondiale en volaille.

En s'appuyant sur les bases solides du programme de bien-être, les relations à long terme avec les producteurs et des partenariats industriels plus larges, des plans et des initiatives détaillés sont en cours d'élaboration pour déterminer comment progresser dans les principaux domaines suivants associés à l'European Chicken Commitment :

L'European Chicken Commitment

Les KFC d'Europe occidentale au Royaume-Uni et en Irlande, en Allemagne, au Danemark, aux Pays-Bas, en Belgique et en Suède se sont engagés, d'ici 2026, à respecter les normes suivantes pour 100 % de nos poulets [frais, congelés et transformés] :

- se conformer à toutes les lois et réglementations de l'UE en matière de bien-être animal ;
- mettre en place une densité d'élevage maximale de 30 kg/m² ou moins. Un poulet maigre par troupeau maximum ;
- opter pour des races qui donnent de meilleurs résultats en matière de bien-être ;
- satisfaire à des normes environnementales améliorées, notamment :
 - Au moins 50 lux de lumière, y compris la lumière naturelle.
 - Au moins deux mètres de perchoir utilisable, et deux supports de picorage, pour 1 000 volatiles.
- Pour la qualité de l'air, les exigences maximales de l'annexe 2.3 de la Directive européenne sur les poulets de chair, quelle que soit la densité d'élevage.
- Pas de cages ou de systèmes à plusieurs niveaux.
- Opter pour un étourdissement sous contrôle atmosphérique ou un étourdissement électrique efficace sans inversion de phase ;
- Faire réaliser un audit par un tiers et rédiger un rapport public annuel sur les progrès réalisés ;

Partenariat avec les producteurs

« En tant que producteur clé de poulets, nous soutenons KFC et Yum ! dans la réalisation des objectifs et des engagements qu'ils ont pris en matière de bien-être animal, et nous continuerons à nous améliorer à l'avenir.

Nous avons une relation de travail fantastique et nous comprenons parfaitement les attentes qu'ils ont envers leurs producteurs en ce qui concerne les normes agricoles, l'amélioration continue et le partage des données sur les résultats en matière de bien-être.

Nous travaillons en collaboration avec eux en utilisant une approche scientifique fondée sur les preuves, soutenue par leur outil de saisie de données qui fournit un retour d'information instantané à l'aviculteur et simplifie le suivi transparent des principaux

indicateurs de bien-être. Tant le KFC que le Moy Park sont membres de l'initiative de l'industrie alimentaire sur les antimicrobiens (FIIA) et s'engagent à utiliser les antibiotiques de manière responsable en pratiquant une réduction sans compromettre la santé. Le bien-être animal est une condition, un prérequis au sein de Moy Park, c'est pourquoi nous sommes ravis de voir KFC Royaume-Uni et l'Irlande soumettre des données ouvertes et transparentes sur leurs engagements et continuer à mettre l'accent sur la santé et le bien-être des poulets ».

Ursula Lavery,
Parc Moy

Directeur technique et directeur européen R&D

Partenariat avec les ONG

Les entreprises de KFC en Europe occidentale ont reconnu et accepté, du sommet vers la base, que l'expertise en matière de poulet rôti n'allait pas forcément de pair avec une expertise en matière de bien-être des poulets. Cette question a été traitée en collaborant avec un certain nombre de partenaires et d'ONG de confiance, ce qui a permis à KFC Europe occidentale de façonner ses politiques et ses décisions au cours des dernières années.

Des partenariats clés ont été noués avec Compassion in World Farming (CIWF), la Société mondiale de protection des animaux, et The Humane League. Ces partenaires clés ont joué un rôle déterminant dans l'élaboration des engagements de KFC Europe occidentale en matière d'amélioration du bien-être animal.

« La transparence est essentielle pour que KFC Royaume-Uni & Irlande respecte son engagement d'améliorer la vie de millions de poulets d'ici 2026. Nous nous félicitons de la transparence du premier rapport annuel et nous sommes impatients de suivre leurs progrès dans les années à venir. La confiance des clients et des parties prenantes est renforcée par des rapports réguliers. Alors que de plus en plus d'entreprises adhèrent au « Better Chicken Commitment », la Société mondiale de protection des animaux, est fière de soutenir le secteur et de contribuer à améliorer la vie de millions de poulets au Royaume-Uni".

Lindsay Duncan,
Société mondiale de protection des animaux

Outre l'accompagnement en matière de politique et la mise au point du Code de bonnes pratiques en matière d'approvisionnement « Sourcing Code of Practice », ces groupes ont également joué un rôle

dans le développement du Portail de données. Ce portail met l'accent sur les mesures et KFC Europe occidentale de s'assurer que les améliorations les plus pertinentes sont apportées.

Le Dr Tracey Jones, directrice de l'entreprise alimentaire CIWF, a déclaré : « C'est fantastique de voir une marque de poulet aussi emblématique s'engager courageusement dans des améliorations aussi importantes du bien-être animal. Nous travaillons avec KFC Europe occidentale depuis près de 10 ans et nous sommes ravis de leur désir sincère de faire ce qu'il faut, non seulement pour les poulets qu'ils fournissent, mais aussi pour une évolution du marché de gros vers des poulets de meilleure qualité.

La collaboration avec les ONG a également permis d'améliorer le classement de la société mère de KFC Europe occidentale, Yum !, dans le rapport 2019 du Business Benchmark on Farm Animal Welfare (BBFAW). Cette année, la société a progressé de deux niveaux dans le classement, soutenue par la CIWF et la Société mondiale de protection des animaux, ce qui démontre un changement d'orientation de la marque.

« Cela nous encourage de voir la marque Yum! monter de 2 niveaux dans le BBFAW, et atteindre ainsi le niveau 3. Cela est dû en grande partie à l'amélioration des données publiées sur la gouvernance et la gestion du bien-être au sein de leurs marques, ainsi qu'à leurs politiques régionales et à leurs rapports sur l'approvisionnement en œufs sans cage et la réduction des antibiotiques chez les poulets de chair".

Dr Tracey Jones,
CIWF

Abattage

À l'heure actuelle, la majorité (61 %) des volatiles fournis à KFC Europe occidentale sont abattus à l'aide de systèmes d'étourdissement sous atmosphère contrôlée, ainsi que le préconise le European Chicken Commitment. Toutefois, l'étourdissement par bain d'eau électrisé demeure la principale méthode utilisée dans le monde pour l'abattage des volailles. Cette méthode suscite des préoccupations en matière de bien-être animal et, en 2012, l'Autorité européenne de sécurité des aliments a demandé qu'il soit mis fin à cette pratique. Bien que le secteur ait besoin de temps pour se convertir à d'autres installations d'abattage avec ce nouvel équipement, KFC Europe occidentale continuera à se concentrer sur les sites utilisant l'étourdissement au bain d'eau électrifié fonctionnant selon les meilleures normes possibles et où l'étourdissement en lui-même est pratiqué de la manière la plus humaine possible. KFC Western Europe exploite des commerces Halal et fournit des produits à la communauté Halal, qui n'accepte pas la technologie de l'étourdissement sous atmosphère contrôlée. KFC Royaume-Uni & Irlande s'engage à aider à trouver des solutions pour améliorer les normes de bien-être tout en respectant les normes d'abattage religieux.

Pour résoudre ce problème, KFC Europe occidentale s'est engagé avec des organismes de certification Halal, des universités, des producteurs et des producteurs de technologie à faire des recherches et à revoir les politiques et les pratiques afin de favoriser le développement d'un étourdissement électrique efficace des volailles sans qu'elles se retrouvent la tête en vas en étant consciente, et de respecter l'échéance du 1er janvier 2026 comme le prévoit l'Engagement européen pour les poulets.

Réduire la densité de peuplement

Les densités d'élevage plus faibles nécessitent plus d'espace et donc plus d'exploitations avicoles. L'impact commercial et environnemental de ce changement industriel doit être géré en partenariat avec le producteur, les autres clients de la chaîne d'approvisionnement et les agences gouvernementales responsables de la planification et de l'environnement. Ces défis doivent être relevés tout en veillant à ce que les mesures des résultats en matière de bien-être dans l'approvisionnement soient améliorées en conséquence directe de l'investissement.

KFC Europe occidentale identifiera et partagera les meilleures pratiques, encouragera les producteurs et les aviculteurs, et établira des feuilles de route pour atteindre une densité d'élevage réduite, afin de garantir une conformité sûre et avérée. Grâce à la plateforme de données, le suivi et la notification des améliorations des résultats en matière de bien-être à différentes densités d'élevage se poursuivront pendant la transition.

Changement de race

KFC Europe occidentale reconnaît que la sélection d'une nouvelle race à croissance plus lente nécessitera de trouver le bon équilibre dans la chaîne d'approvisionnement entre l'impact sur le bien-être animal, l'environnement et le commerce afin de répondre aux demandes de toutes les parties prenantes de la chaîne d'approvisionnement. Cela nécessitera une recherche et un développement approfondis sur tous les marchés d'approvisionnement concernés, et KFC Western Europe s'engage à être à la pointe des investissements et du soutien de ces initiatives de recherche. Une fois que les races les plus adéquates auront été identifiées, la transition à l'échelle requise prendra plus de 3-4 ans pour être mise en œuvre sur chaque marché. Il est donc important de veiller à ce que des progrès soient réalisés, non seulement au Royaume-Uni, mais aussi dans toute l'Union européenne, ainsi qu'en Thaïlande et au Brésil. Cela nécessitera une influence significative ainsi qu'un engagement et une collaboration de l'industrie au niveau mondial. Une transition réussie nécessitera également la formation des producteurs, et les meilleures pratiques devront être identifiées et partagées afin de garantir une bonne gestion et de bons résultats en matière de bien-être tout au long du processus de transition.

Évolution numérique de la collecte de données sur les résultats du bien-être animal

KFC Western Europe a investi de manière significative dans une base de données ainsi que dans l'engagement des producteurs afin de permettre la saisie de données dans tous les abattoirs de la chaîne d'approvisionnement. Après un an, l'outil fournit déjà des informations, mais des améliorations sont en cours. Alors que l'analyse des données est un processus automatisé, la collecte de données sur les exploitations avicoles dépend encore fortement des personnes. Avec un champ d'application de 10 700 élevages de poulets de chair, il y a naturellement des possibilités d'erreurs et d'inexactitudes dans le système. Par conséquent, l'éducation et la formation liées à la collecte de mesures de résultats se poursuivront tout au long de la chaîne d'approvisionnement au cours des 12 prochains mois. Afin de permettre l'établissement de rapports sur l'empreinte bien-être pondérée par le volume acheté auprès de tous les producteurs, des travaux sont en cours pour relier automatiquement les volumes de produits achetés aux mesures de résultats en matière de bien-être.

Alors que cette initiative continue à se développer, KFC Europe occidentale s'attend à voir des chiffres variables dans les années à venir avant que l'amélioration de la précision et du détail de la collecte de données ne donnent des résultats cohérents.

Le mot de la fin de l'auditeur principal

Ayant participé à l'élaboration et à la mise en œuvre du programme de bien-être au cours des dix dernières années, il est extrêmement gratifiant de voir l'engagement et les résultats démontrés par les aviculteurs du monde entier. Leur engagement actif est un élément essentiel de la mise en œuvre du programme de bien-être et du succès de la nouvelle initiative de données sur le bien-être.

Une collaboration et un dialogue étroits des années durant ont permis de sensibiliser davantage les producteurs à ce qui constitue un bien-être animal correct. L'accent mis par le programme sur la mise en œuvre et le partage des « meilleures pratiques » permet de progresser dans tous les domaines de l'intégration des producteurs, comme le montre ce premier rapport d'avancement annuel.

D'après ce que je vois dans le monde entier, les producteurs de KFC en Europe occidentale sont en position de force pour mettre en œuvre les exigences stipulées par l'European Chicken Commitment. Le programme de bien-être a jeté des bases solides en sensibilisant les producteurs aux avantages d'une réduction de la densité d'élevage, d'un meilleur enrichissement, y compris l'adoption de la lumière du jour naturelle et la restriction de pratiques telles que l'éclaircissage.

La santé et le bien-être de la volaille ont toujours été d'une importance capitale pour le KFC Europe occidentale.

Andrew Raybould

**AUDITEUR TECHNIQUE SENIOR,
FERMES FAI**

La combinaison unique d'audits réguliers sur les sites, de formation et de conseil aux producteurs, soutenue par la nouvelle initiative KPI sur le bien-être, permet à la fois de contrôler et d'améliorer les problèmes clés auxquels l'industrie est confrontée. L'utilisation d'antibiotiques, la santé des pattes et les densités de stockage sont autant de domaines dans lesquels nous avons travaillé en étroite collaboration avec les producteurs, contribuant ainsi à résoudre des problèmes critiques et à faire progresser les choses de manière continue. La preuve en est le respect des politiques et les résultats démontrés dans ce rapport, ainsi que l'amélioration des résultats d'audit d'année en année.

Le partenariat de FAI avec KFC Europe occidentale, et leurs producteurs, a toujours été caractérisé par une passion commune pour l'amélioration constante du bien-être des poulets à l'échelle mondiale. Il présente également l'avantage de protéger la marque, d'améliorer la confiance et la fidélité des clients et de transmettre un message mondial cohérent sur l'intégrité des aliments de la ferme à la table.