

VOORUITGANG OP HET GEBIED VAN KIPPENWELZIJN

Jaarlijks voortgangsverslag over kippenwelzijn

Juli 2020

Een rapport opgesteld voor KFC Western Europe



Inhoudsopgave

Voorwoord	5
Chicken is Our Business	6
Het Dierenwelzijnsprogramma van KFC Western Europe	7
Jaarverslag over de naleving van het beleid	14
Rapportage over uitkomstmaten welzijn	15
Prestatierapport welzijnsresultaten	22
Belangrijkste uitdagingen en kansen voor KFC	23
Slotwoord van de hoofdauditor	26

Voorwoord



Dr Tracey Jones

**GLOBAL DIRECTOR OF FOOD BUSINESS
COMPASSION IN WORLD FARMING**

Alle dieren die worden gebruikt in onze voedselproductie verdienen een goede kwaliteit van leven en een humaan einde. Ongeacht onze plaats in de cyclus van boerderij tot bord, is het een verantwoordelijkheid die wij allemaal delen.

We vertrouwen erop dat voedingsbedrijven de dieren in hun aanbod op verantwoorde wijze behandelen, om het best mogelijke welzijn te leveren en tegelijkertijd lekker en veilig voedsel te produceren, met steeds meer aandacht voor de impact ervan op het milieu. Een dergelijk maatschappelijk verantwoord ondernemen wordt aangedreven door een reeks belanghebbenden, waaronder consumenten, overheden, NGO's en investeerders, en ook bedrijven zelf, in combinatie met de wens om het juiste te doen voor mens en dier en voor het milieu.

Het erkennen dat dieren wezens met gevoel zijn, is een fundamenteel onderdeel van het doen wat goed voor hen is. Het feit dat dieren wezens met gevoel zijn, houdt in dat ze een scala aan emoties kunnen voelen, van pijn tot vreugde, en dat ze een complex, actief leven kunnen leiden als ze de kans krijgen. Door dit te erkennen kunnen we systemen creëren vanuit het perspectief van het dier - gebaseerd op een mix van wetenschappelijk bewijs, best practice begeleiding en wat de dieren zelf ons vertellen.

Het is verfrissend om te zien dat KFC de gevoeligheid van kippen erkent, naast de vijf gevestigde vrijheden, die een aanvaardbare staat van dierenwelzijn beschrijven, waaronder niet alleen een goede gezondheid en fysieke conditie, maar ook een goed geestelijk welzijn en het vermogen om natuurlijk gedrag te vertonen.

Dierenwelzijn is niet langer een abstract concept. We weten welke aspecten nodig zijn om kippen een beter leven te bieden. Daarom is het zo belangrijk dat KFC zich heeft verbonden aan de Better Chicken Commitment op zes van hun Europese markten en blijft zoeken naar manieren om de vooruitgang op andere markten te stimuleren. Als de criteria worden gevolgd, krijgen de kippen meer ruimte om te leven, een verrijkte omgeving,

en kunnen de gebruikte rassen een actief leven leiden met goede welzijnsresultaten.

Het zal er ook voor zorgen dat de kippen een humaner einde krijgen en beschermd worden door controles van derden.

Dit eerste verslag van KFC over de vooruitgang op het gebied van het welzijn van kippen biedt waardevolle informatie over belangrijke factoren, zoals de bezettingsdichtheid, de natuurlijke lichtvoorziening en het gebruikte rastype; gezondheidsindicatoren zoals het gebruik van antibiotica en sterftecijfers; en indicatoren voor het welzijn, zoals de conditie van de tenen, spronggewrichten en poten. In combinatie met een actief verbeterprogramma verwachten wij dat deze diergerichte uitkomstmaten geleidelijk zullen verbeteren naarmate KFC haar aanbod aanpast om te voldoen aan de eisen van de Better Chicken Commitment. Tot nu toe hebben meer dan 100 bedrijven in Europa zich verbonden aan de Better Chicken Commitment. De overgang van het huidige productiesysteem naar de nieuwe criteria zal tijd kosten en zal collectieve actie van diverse belanghebbenden vereisen. Hiervoor is ook leiderschap nodig.

Dit jaarlijkse voortgangsverslag van KFC is een lichtend voorbeeld van leiderschap en toont een proactieve aanpak om het leven van de miljoenen landbouwhuisdieren in haar aanbod te verbeteren. Het laat zien dat het welzijn van kippen echt is verankerd in het DNA van het bedrijf en het is een gedurfde manier om haar prioriteiten te presenteren. Wij juichen deze transparantie van harte toe.

Nu is het moment om het welzijn van landbouwhuisdieren te verbeteren en een echte marktverschuiving naar een beter welzijn van kippen is haalbaar als de voedingsindustrie nu samenwerkt om er een succes van te maken.

Chicken is our Business



Een bijdrage
van David Moran

**CHIEF SUPPLY CHAIN OFFICER,
KFC WESTERN EUROPE**

We zijn trots op de vooruitgang die we hebben geboekt sinds 2004, toen we voor het eerst een geformaliseerde reeks welzijnsnormen in Europa introduceerden. In 2019 hebben we ons gericht op stapsgewijze verandering van onze inzet door de invoering van een ultramodern controlesysteem om ons een nog beter inzicht te geven in de manier waarop elk bedrijf het op een bepaalde dag doet afgezet tegen een reeks welzijns-KPI's die met de hulp van welzijnsdeskundigen en vooraanstaande onafhankelijke NGO's zijn ontworpen.

Daarnaast hebben we ons ertoe verbonden om deze gegevens te publiceren; waar we het goed doen en waar we nog moeten verbeteren. Door publiekelijk te laten zien waar we staan met betrekking tot zaken als de gemiddelde bezettingsdichtheid of waar het mis is gegaan, zullen we proactiever zijn in het managen van zaken. Dit zal niet alleen leiden tot een grotere verantwoordelijkheid voor onszelf en onze leveranciers, maar zal ook helpen om vooruitgang te stimuleren en de normen verder te verhogen.

Dit eerste jaarverslag markeert een belangrijk moment in onze reis naar het welzijn van landbouwhuisdieren en biedt onze externe belanghebbenden en onze consumenten een volledig en transparant beeld van onze prestaties op het gebied van dierenwelzijn.

Hoewel ik weet dat wij, onze leveranciers en anderen nog veel kunnen doen, denk ik dat we ons er allemaal van bewust zijn dat de boude eenzijdige aankondigingen van tien jaar geleden beginnen op te drogen, vooral als het gaat om gevogelte. De eerste stappen zijn inmiddels gezet en het echte werk om

betekenisvolle verandering door te voeren ligt nu in het verschiet.

Een hoger welzijn betekent, in ieder geval voorlopig, hogere kosten voor de boeren, en klanten erkennen dit - ze weten dat het kopen van vlees en gevogelte tegen lagere prijzen betekent dat de welzijnsnormen in het gedrang komen. Dit is het dilemma dat centraal staat in de uitdaging waar we voor staan - alleen als de sector zich als één geheel beweegt kunnen wij de veranderingen doorvoeren die nodig zijn om een echt verschil te maken voor het welzijn van dieren tegen een prijs die de klanten bereid zijn te accepteren.

Terwijl wij blijven streven naar hogere welzijnsnormen en manieren waarop wij de ambitieuze normen van de Better Chicken Commitment kunnen toepassen, zal het interessant zijn om te zien hoe wij met andere bedrijven kunnen samenwerken om nieuwe welzijnsnormen voor kippen te ontwikkelen die tegemoetkomen aan de toegenomen zorgen van consumenten omtrent het welzijn van dieren.

Het Dierenwelzijnsprogramma van KFC Western Europe De moedervennootschap van KFC, Yum!

Brands, heeft in 2002 haar eerste welzijnsprogramma opgesteld, dat zich verder heeft ontwikkeld tot het meest recente Global Animal Welfare Policy in 2018. KFC Western Europe heeft in 2004 een aanvullend programma opgesteld, dat voortbouwt op de vijf vrijheden die door het Britse Farm Animal Welfare Council zijn opgesteld en op de Europese wetgeving. Dit programma omvat ook KFC Western Europe. Deze normen - waarvan de 20ste editie thans beschikbaar is - worden ondersteund door wetenschappelijk onderzoek en veranderingen in het programma zijn gebaseerd op de meest recente wetenschap.

KFC Western Europe gelooft dat kippen gevoel hebben en het vermogen om te lijden en pijn te voelen, Om ervoor te zorgen dat het welzijn van kippen voortdurend verbetert, worden alle leveranciers onafhankelijk gecontroleerd om de naleving van de voorschriften formeel te beoordelen, beste praktijken te delen en mogelijkheden voor verbetering in kaart te brengen. 100% van het pluimvee-aanbod van KFC Western Europe valt onder dit programma.

Aantal leveranciers van KFC Western Europe in 2019:	41
Aantal gecontroleerde locaties in 2019:	20
Aantal gecontroleerde locaties sinds 2004:	Ongeveer 350

Gecontroleerde stadia van de slachtkuikensproductie

Alle zeven stadia van de slachtkuikensproductie worden in het kader van het programma gecontroleerd:

Voederfabrieken

Focussen op het voorkomen van het gebruik van groeibevorderaars en zorg voor verantwoorde inkoop.

Vangststelsel

Leveranciers stimuleren om gebruik te maken van single-bird of automatische vangsystemen. Slacht.

**Breeder Rearing/ fokboerderijen?

Zorgen dat de vogels worden gehouden in met strooisel bedekte stallen en dat er voor verrijking wordt verzorgd.

Slacht

Erop staan dat alle vogels bedwelmd worden en zowel elektronische systemen als systemen met gecontroleerde atmosfeer controleren.

**Breeder Laying/ legboerderijen?

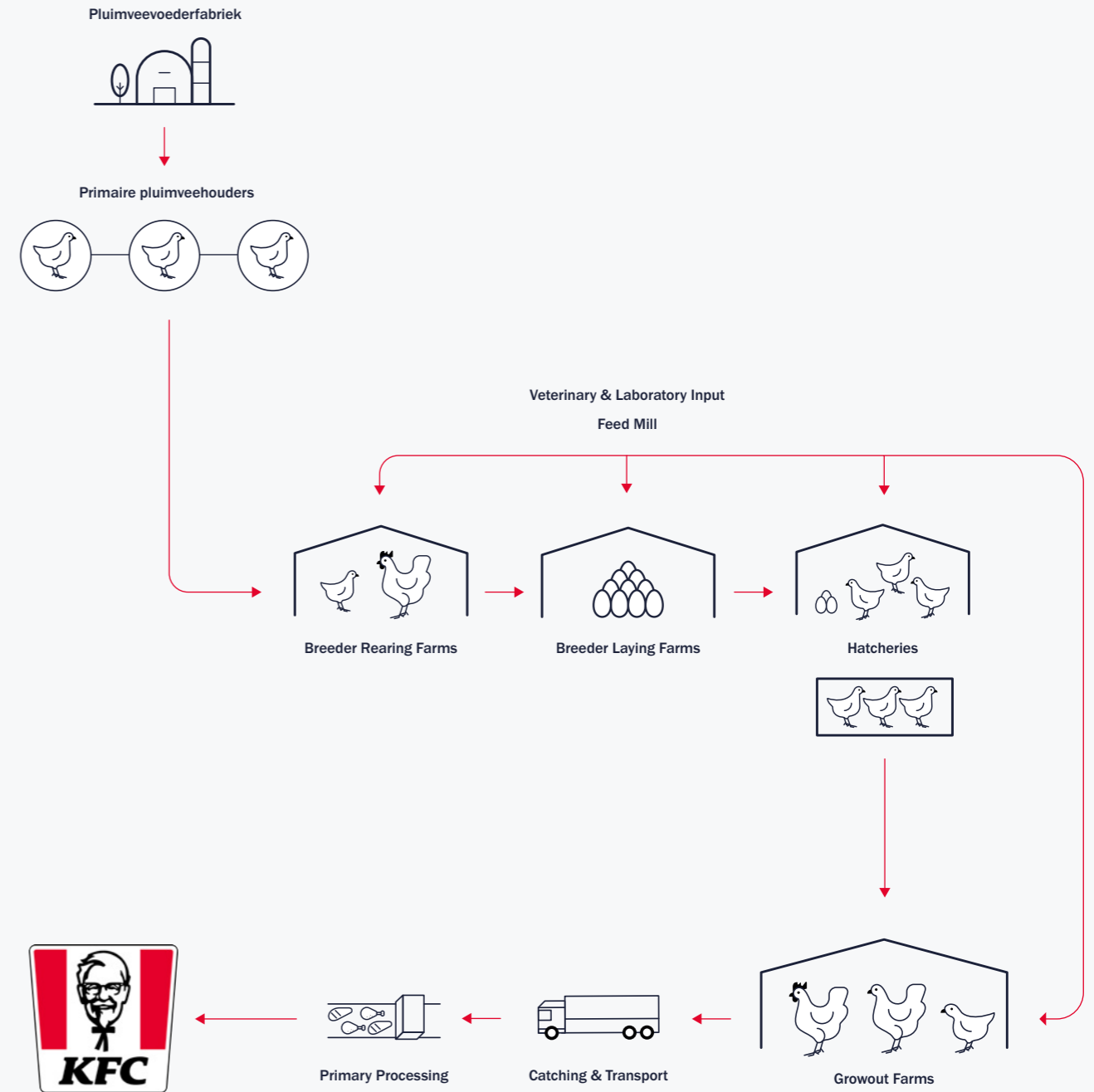
Zorgen dat de vogels worden gehouden in met strooisel bedekte stallen en dat er voor verrijking wordt verzorgd.

Broederij

Zorgen voor traceerbaarheid, goede behandeling en vaccinaties.

Opfok van vleeskuikens

Zorgen dat de vogels worden gehouden in met strooisel bedekte stallen, met een lage bezettingsdichtheid, goed licht, laag antibioticagebruik, en dat er voor verrijking wordt gezorgd.



Auditproces

Leveranciers worden om de 15 maanden bezocht en alle aspecten van het aanbod worden gecontroleerd:

- 1 × Breeder Rearing site** — schare ouder dan 10 weken
- 1 × Breeder Laying site ** — schare ouder dan 45 weken
- 1 × Voederfabriek
- 1 × Kweekplaats voor vleeskuikens — in de laatste week van de kweekperiode
- 1 × Kweekplaats voor vleeskuikens tijdens de vangst
- Alle toeleverende slachthuizen — tijdens verwerking (observeren van aankomst tot vertrek **geplukt)

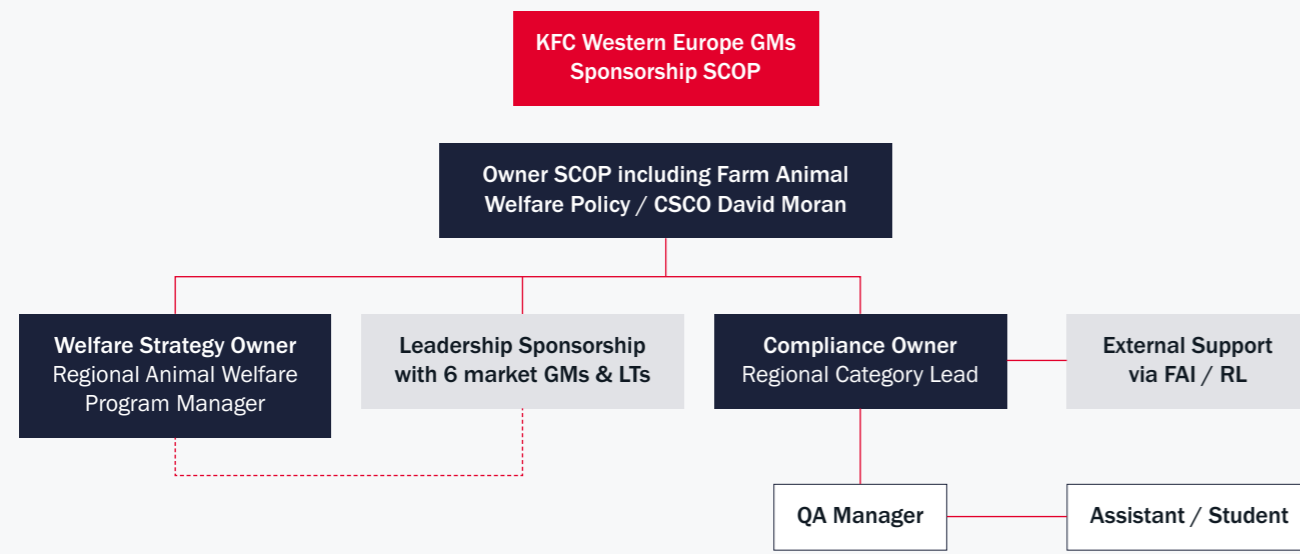
Indien niet-nalevingen die als "Vereiste actie" worden aangemerkt worden geconstateerd, moeten leveranciers binnen 20 dagen een actieplan indienen. Als leveranciers een score van minder dan 80% krijgen, worden ze na 60 dagen opnieuw bezocht om te controleren of de corrigerende maatregelen zijn uitgevoerd. Niet-naleving van een van de kritieke controlepunten leidt tot een automatische onvoldoende voor de controle en een onmiddellijke schorsing uit de toeleveringsketen van KFC Western Europe. Twee leveranciers werden in 2019 geschorst wegens niet-naleving.

Governance & rapportagestructuur

KFC Western Europe heeft een krachtig beleid uitgestippeld en het dierenwelzijnsprogramma opgenomen als onderdeel van de Sourcing Code of Practice, hetgeen een randvoorwaarde is om leverancier te kunnen worden.

Eigenaar van de Sourcing Code of Practice zelf is David Moran, Chief Supply Chain Officer. De Farm Animal Welfare Program Manager en respectieve Category Managers rapporteren aan David Moran over de ontwikkeling en veranderingen van het programma en de naleving van de normen.

Farm Animal Welfare Governance



- *SCOP Sourcing Code Of Practice
- *CSCO Chief Supply Chain Officer
- *GM General Manager
- *LT Leadership Team

Rollen & verantwoordelijkheden

De belangrijkste rollen en verantwoordelijkheden binnen het Farm Animal Welfare Program zijn onder meer:

Owner Sourcing Code Of Practice (SCOP)

Toezicht op en goedkeuring van de SCOP in het algemeen inclusief alle facetten daarvan, waaronder ethische inkoop, duurzame inkoop en het programma voor het welzijn van landbouwhuisdieren.

Regional Animal Welfare Owner

Opstellen / Ontwikkelen van het Farm Animal Welfare Program met inbegrip van het beleid, het beheer van interne & externe belanghebbenden, de eigenaar van bedrijfsrelaties met derden, initiatiefnemer en facilitator van wetenschappelijke activiteiten met betrekking tot het welzijn van dieren.

Compliance Owner

Validatie van het leveranciersvermogen via de regionale Supply Chain Manager en verzekering van het behalen van strategische doelstellingen door middel van langdurige strategische relaties.

QA Manager / Assistant

Het waarborgen van de naleving van welzijnsnormen ten opzichte van de vastgestelde beleidslijnen en doelstellingen door middel van de volledigheid en nauwkeurigheid van de gegevens, het aansturen van een op maat gemaakt plan voor voortdurende verbetering met de beschikbare controle- en KPI-gegevens, de koppeling tussen FAI, derden en leveranciers.

Jaarverslag over de naleving van het beleid

CRITERIA	BELEIDSEIS	NALEVINGSCONTROLE 2019
EU-wetgeving	In de hele West-Europese toeleveringsketen moet de volgende EU-wetgeving inzake dierenwelzijn worden nageleefd	100%
Geen kooien of meerdere verdiepingen	4.2.1: vogels worden gehouden in ruimten met een open bodem	100%
Geen klonen of gg-rassen	1.0.0: geen gekloonde of genetisch gemodificeerde vogels	100%
Geen groeibevorderaars	4.6.3: groeibevorderaars zijn niet toegestaan	100%
Verminkingen	4.5.4: geen verminkingen zoals het inkorten van snavels, verwijderen van kammen en lellen, etc.	100%
Transporttijd	6.2.1: geen reistijd van meer dan 8 uur	100%
Verificatie door derden	Controlecyclus van 15 maanden voor alle leveranciers	100%
Bedwelming	7.2.1: effectieve bedwelming	100%
Bezettingsdichtheid	Onder 38kg/m2	94.88%
Antibiotica	Geen profylactisch gebruik	100%

Rapportage over uitkomstmaten welzijn

In het afgelopen jaar heeft KFC Western Europe geïnvesteerd in nieuwe software om de resultaten op het gebied van dierenwelzijn in de toeleveringsketen van pluimvee te helpen bewaken. “Uitkomstmaten” zijn belangrijke prestatie-indicatoren die betrekking hebben op kritieke gebieden van gezondheid en productie die belangrijke indicatoren zijn voor “Goede houderijpraktijken” en het welzijn van kippen. Alle leveranciers dienen regelmatig maandelijkse uitkomstmaten in bij het Welfare KPI Data Portal. De gegevens worden door de leveranciers op de boerderij en bij de slacht verzameld om alle levensfasen van de productie te bestrijken.

Het doel van dit initiatief is het identificeren, rapporteren en aansturen van zinvolle verbeteringen op de meest urgente uitdagingen in de hele sector. Dit systeem stelt KFC Western Europe in staat om leveranciers te benchmarken om vast te stellen waar goede of betere welzijnsniveaus worden bereikt. Het aantonen dat oplossingen bekend en haalbaar zijn binnen de industrie helpt bij de acceptatie en implementatie in de gehele toeleveringsketen. KFC blijft ook structurele veranderingen aanbrengen in haar toeleveringsketen en de database maakt het mogelijk om de impact hiervan op het welzijn van kippen te monitoren.

In 2019 leverden 41 leveranciers aan KFC. De hieronder gepresenteerde KPI-resultaten worden gewogen op basis van het volume van het geleverde product in 2019. Aangezien dit het eerste Jaarlijkse Voortgangsverslag over dierenwelzijn is, zijn de hieronder weergegeven historische gegevens afkomstig van een meer gevarieerde groep van leveranciers en zijn deze meestal achteraf ingediend en gewogen op basis van de leveringsvolumes van 2019. Hoewel deze gegevens een indicatie geven van bepaalde belangrijke trends, geven ze dus niet net zo'n accurate weergave van de prestaties van onze leveranciers als de gegevens uit 2019. De historische trends zullen in de toekomstige verslagen verbeteren naarmate de kwaliteit van de onderliggende gegevens verbetert.

Uitkomstmaten

schare op boerderij

Verrijking van de omgeving

Verrijking van de omgeving stimuleert individuele vogels om natuurlijk gedrag te vertonen. Dit omvat vogelactiviteiten zoals eten, drinken, veren poetsen, lopen, verkennen en sociale interacties. Verrijking heeft een positieve invloed op het gedrag, de gezondheid en de ontwikkeling van vogels.

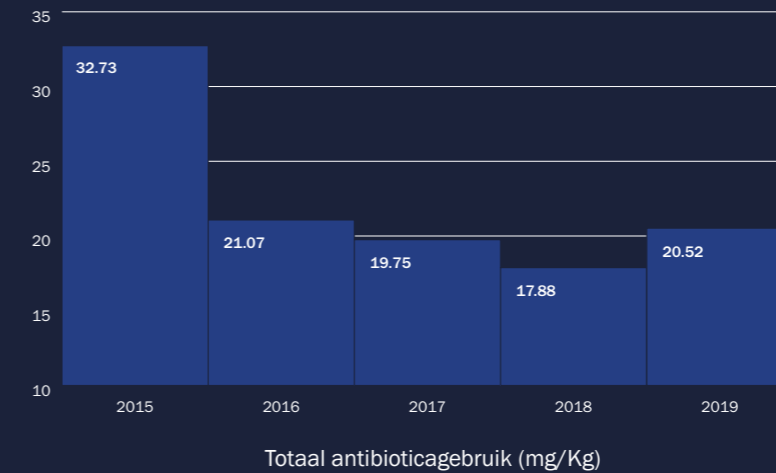
Momenteel vereist KFC Western Europe dat alle vogels toegang hebben tot periodes van licht en donker, geschikte ventilatie, evenwichtige voeding en onbeperkt schoon water. KFC Western Europe zorgt ervoor dat alle gefokte vogels minimaal 6 uur duisternis per dag hebben waarvan minstens 4 uur onafgebroken duisternis en moedigt alle leveranciers aan gebruik te maken van natuurlijke belichting en verrijking van de omgeving toe te passen.

Daarnaast zijn er plannen met leveranciers om het gat te dichten in de voorziening van natuurlijke belichting en zitstokken, alsmede andere verrijkingen van de omgeving, zoals strobalen en voorwerpen om in te pikken.

Het Data Portal maakt het mogelijk om eenvoudig leveranciers te identificeren die achterblijven in de voorziening van verrijking. KFC onderzoekt ook of het toepassingsgebied van de verzamelde KPI's kan worden uitgebreid tot het monitoren van gedrag. Hieronder valt het beoordelen van loopgedrag, observaties van boeren of het gebruik van nieuwe technologie. KFC Western Europe zoekt naar mogelijkheden om samen te werken met NGO's, leveranciers en technische verkopers om de juiste maatregelen af te spreken en manieren te vinden om deze in heel het aanbod te implementeren.

Gewogen totaal antibioticagebruik (mg/Kg)

KFC Database - 2015-2019



Verantwoordelijk antibioticagebruik

KFC Western Europe zet zich in om ervoor te zorgen dat leveranciers op verantwoorde wijze gebruik maken van geneesmiddelen bij alle behandelingen die worden voorgeschreven en strikt worden gecontroleerd door dierenartsen naar aanleiding van een specifieke gediagnosticeerde ziekte. Alleen geneesmiddelen die in de Europese Unie zijn vergund mogen worden voorgeschreven. KFC Western Europe werkt samen met kippenleveranciers om te voldoen aan de langetermijndoelstellingen van de voortdurende vermindering en uiteindelijke eliminatie van antibiotica die volgens de WHO-classificatie belangrijk zijn voor de geneeskunde van de mens. Alle leveranciers volgen de Europese wetgeving die het gebruik van antibiotica als groeibevorderaar niet toestaat. Het routinematig gebruik van antibiotica als preventieve maatregel is ten strengste verboden. Tijdens elke audit moeten alle behandelingen van vogels worden onderbouwd met een reden voor de behandeling, voorschriften van de dierenarts en vermeldingen in het medicijnboek om ervoor te zorgen dat antibiotica alleen worden gebruikt voor specifieke gediagnosticeerde ziekten.

De doelstelling van KFC Western Europe voor het gebruik van antibiotica is vastgesteld in overeenstemming met de richtsnoeren van de Responsible Use of Medicines in Agriculture (RUMA) Alliance voor vleeskip, met een maximum van 25mg/PCU. De PCU – of Population Correct Unit – voor kip is ingesteld op 1 KG. Op basis van een typische KFC-vogel met een gewicht van ongeveer 2KG bij slacht komt 25 mg/PCU overeen met 50 mg/KG geproduceerde kip. Uit de gegevens uit 2019 blijkt dat de leveranciers momenteel ruimschoots onder deze doelstelling opereren.

Door voortdurende betrokkenheid bij leveranciers is er gestaag vooruitgang geboekt bij het verminderen van het antibioticagebruik in de gehele toeleveringsketen in de periode 2015-2018. De redenen voor de lichte stijging dit jaar worden momenteel onderzocht.

Er wordt ook informatie verzameld en gerapporteerd

over de antibiotica die tijdens de eerste 7 dagen van het leven van de kuikens zijn gebruikt. De behandeling van kuikens in de eerste weken van hun leven werd op sommige markten als preventieve maatregel toegepast om het uitbreken van ziekten en de daarmee gepaard gaande sterfte te voorkomen. Door verbeterde houderijpraktijken in deze vroege levensfase zien we dit gebruik afnemen. Het gebruik tijdens de eerste 7 dagen kan echter nog steeds voorkomen naar aanleiding van een specifieke gediagnosticeerde ziekte. Tijdens audits moet al het gebruik van antibiotica worden onderbouwd met de reden voor de behandeling, voorschriften van de dierenarts en vermeldingen in het medicijnboek om ervoor te zorgen dat antibiotica niet als preventieve maatregel worden toegepast.

Ten slotte houdt KFC Western Europe toezicht op het gebruik van de door de WHO gedefinieerde HPCIA (highest priority critically important antimicrobials for human health). Om de risico's van opkomende antimicrobiële resistentie te verminderen, is er een verbintenis aangegaan om het gebruik van HPCIA's geleidelijk af te bouwen. Als het gebruik van een antibioticum dat door de WHO als HPCIA categorie 1 (of EMA categorie A) wordt beschouwd, tijdens een audit wordt waargenomen, leidt dit tot een onvoldoende.

In 2019 is er geen gebruik van een dergelijk geneesmiddel vastgesteld. De KPI-maatstaf voor het gebruik van HPCIA's is niet onderverdeeld in verschillende categorieën HPCIA's en heeft betrekking op het gebruik van cruciale geneesmiddelen buiten alleen categorie 1 (A). Het profylactisch gebruik van antibiotica is in strijd met het beleid van KFC Western Europe en wordt aangepakt door middel van leverancierscommunicatie en bedrijfsreviews. Toelevering van leveranciers die niet bereid zijn te veranderen, zal worden stopgezet. FAI voert onderzoek uit op basis van de gerapporteerde gegevens over het gebruik van HPCIA en behandelingen tijdens de eerste 7 dagen om passende actieplannen voor verbetering vast te stellen.

Verandering van ras

Momenteel zijn bijna alle vleeskuikens in de toeleveringsketen van KFC UK & Ireland afkomstig van snelgroeiende rassen - waaronder Ross 308, Ross 708, Cobb 500, Hubbard Classic, Hubbard F15.

Bij deze rassen duurt het 30 dagen om een slachtgewicht van 1,8 kg te bereiken. Naar verluidt maken vijf leveranciers gebruik van langzamer groeiende Hubbard- of Ross-stammen. Compassion in World Farming merkt in haar document Broiler welfare in commercial systems op dat 'intensieve genetische selectie op basis van een hoog groeitempo en hoge opbrengst borstvlies met voortdurende verbetering in voederefficiëntie heeft geleid tot een vleeskuiken met lage activiteit en poot-, stofwisselings- en fysiologische stoornissen zoals ascites en plotselinge sterfte. Hoge groeisnelheid verergert ook de behoefte aan rantsoenering en de problemen van chronische honger bij vleeskuikenfokkers. Langzamer

groeiende rassen vertonen daarentegen beter loopgedrag en minder verwondingen en zijn minder vatbaar voor ziekten, wat zich vertaalt in een lager gebruik van antibiotica. Als gevolg daarvan zijn langzamer groeiende rassen beter in staat om natuurlijk gedrag te vertonen'.

KFC Western Europe zet zich in om ervoor te zorgen dat al haar kippen worden opgekweekt in ruime stallen met goed onderhouden droog strooisel, doorgaans houtkrullen. Momenteel is de maximale bezettingsdichtheid vastgesteld op 38kg/m² en boeren worden aangemoedigd de geplande dichtheden verder te verlagen tot 30kg/m². Bezettingsdichtheid boven 38kg/m² leidt tot een automatische onvoldoende in de welzijnsaudit en de daaropvolgende uitsluiting van toelevering indien niet gecorrigeerd. In 2019 werd in 5,12% van het aanbod bezettingsdichtheden boven 38kg/m² gerapporteerd. Dit is vervolgens uit het aanbod verwijderd.

Bezettingsdichtheid

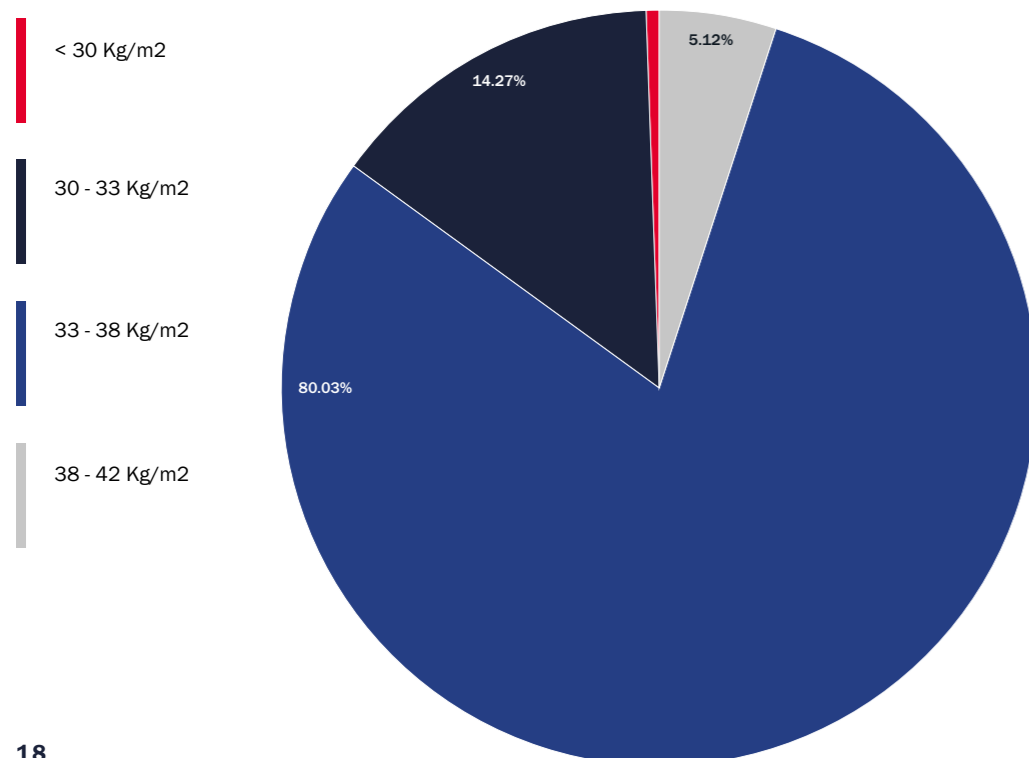
KFC Western Europe erkent dat de overgang van rassen op deze schaal tijd vergt, maar is vastbesloten om de vooruitgang die zij boekt in haar toeleveringsketen te rapporteren. In 2019 bestond 2,10% van het aanbod uit langzamer groeiende rassen.

Hogere bezettingsdichtheden gaan gepaard met een onmiddellijk afnemend vermogen om natuurlijk gedrag te vertonen, wat een hoeksteen is in de wetenschap van het welzijn van landbouwhuisdieren. Andere negatieve gevolgen

van een hogere bezettingsdichtheid kunnen zijn: slechte kwaliteit van het strooisel, slecht loopvermogen (gang) en voetskussendermatitis. Hogere bezettingsdichtheden leiden tot minder lopen, zowel qua duur als qua afgelegde afstand (Buijs et al 2010; Febrer et al. 2006), meer verdringing (Dawkins 2004) en onderbrekingen van de rustperiode (Hall 2001), en een vermindering van het lopen en rennen, het pikken in de grond, liggen, en het poetsen van het verenkleed (Hall, 2001).

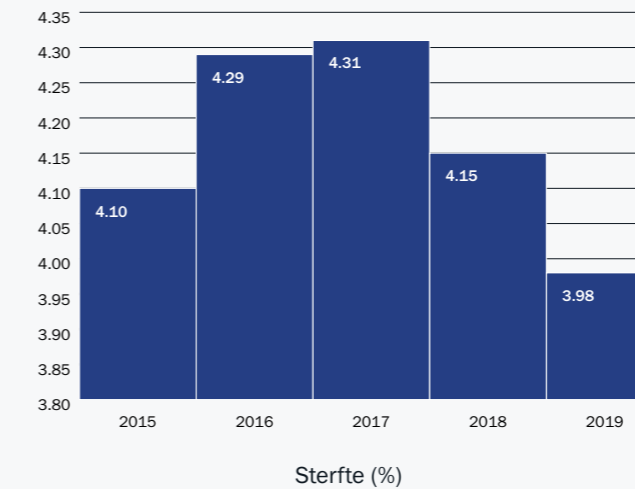
Gewogen bezettingsdichtheid vleeskuikens

KFC Database – 2019



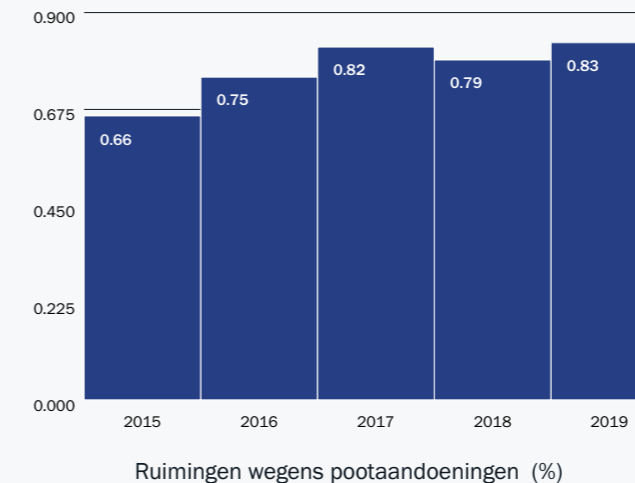
Gewogen sterfte (%)

KFC Database – 2015–2019



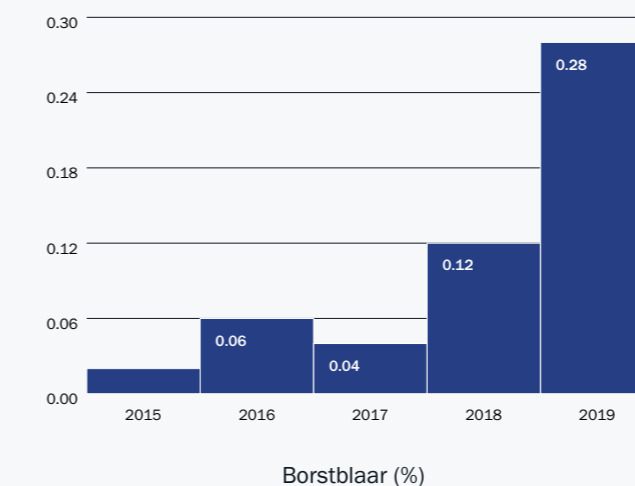
Gewogen ruimingen wegens pootaandoeningen (%)

KFC Database – 2015–2019



Gewogen borstblaar (%)

KFC Database – 2015–2019



Sterfte

Deze uitkomstmaat registreert alle kippen die om welke reden dan ook sterven of worden geruimd – met inbegrip van ziekte, letsel of kreupelheid. Het sterftecijfer op een bedrijf geeft aan hoe robuust het ras is en hoe goed de omgeving en gezondheid van de vogels worden beheerd.

Ondanks een toename van het sterftecijfer tussen 2015 en 2017, mogelijk als gevolg van het verdwijnen van het profylactische gebruik van antibiotica, hebben de leveranciers inmiddels hun houderijpraktijken aangepast en zien zij het sterftecijfer weer dalen. Het gemiddelde voor 2019 was 3,98%, terwijl het topkwartiel van onze producenten een sterftecijfer van minder dan 3% rapporteerde.

Ruimingen wegens pootaandoeningen

Deze uitkomstmaat geeft een indicatie van de gezondheid van de poten van de vogels en hun vermogen om te lopen. Boeren houden gait scores bij en worden aangemoedigd om vogels met de laagste gait score te ruimen. Dit is belangrijk om lijden te voorkomen en een goed welzijn in de schare te waarborgen. KFC Western Europe heeft geen streefcijfer vastgesteld voor deze meetwaarde, aangezien het ruimen van de dieren moet worden afgestemd op de behoefte, maar door het verzamelen van deze gegevens kunnen trends worden waargenomen en potentiële problemen in kaart worden gebracht die nader moeten worden onderzocht.

De ruimingen wegens pootaandoeningen (%) is in de periode 2015-2019 zeer licht gestegen, maar zoals te zien is in de grafiek hiervoor, is de totale sterfte in de afgelopen 2 jaar gedaald. Hieruit blijkt dat boeren proactiever omgaan met pootgezondheid, met over het algemeen positieve resultaten voor de gezondheid van de schare's.

Borstblaar

Een borstblaar is een zwelling over het kiel (een verlengstuk van het borstbeen) met blauwe plekken en verkleuring. Borstblaren komen vaker voor bij zwaardere en inactieve vogels die meer tijd besteden aan zitten en liggen. Als uitkomstmaat geeft dit de algemene activiteitsgraad van de vogels aan, alsmede de kwaliteit van het strooisel, het beheer van het strooisel, ventilatie en het ziektebeheer.

Hoewel nog steeds laag – 0,28% – is de stijging van het aantal incidenten in 2019 grotendeels te danken aan een betere rapportage, aangezien het verzamelen van gegevens over borstblaren pas in 2019 formeel werd geëist van de leveranciers. Op basis van de prestaties van het topkwartiel van de leveranciers in 2019 is KFC echter van mening dat borstblaren consequent onder 0,02% kunnen worden gehouden. Dit is ook in overeenstemming met de lage niveaus van borstblaren die met het auditprogramma in de hele toeleveringsketen zijn waargenomen.

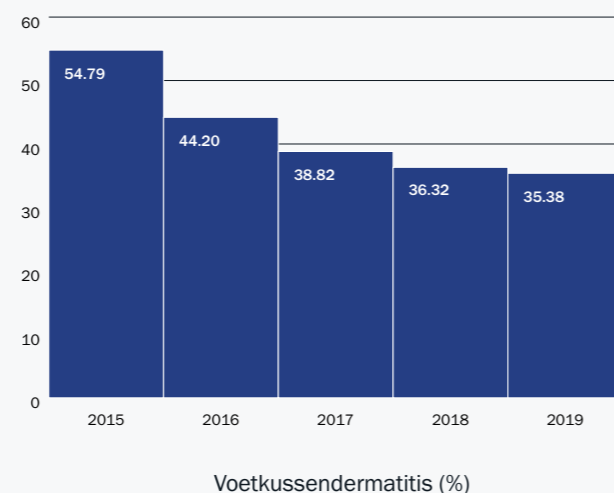
Voetkussendermatitis

Voetkussendermatitis wordt gekenmerkt door laesies op de poten van kippen, meestal als gevolg van slecht strooisel en slechte ventilatie. Dit is een pijnlijke aandoening voor de vogels en in ernstige gevallen kunnen zweren ervoor zorgen dat vogels niet langer normaal kunnen lopen. Het monitoren van de prevalentie van voetkussendermatitis biedt ons indicatoren voor de kwaliteit van het strooisel, het beheer van het strooisel, ventilatiesystemen, en het beheer van ziektes op de boerderij.

De leveranciers hebben in de periode 2015-2019 gestaag vooruitgang geboekt bij het terugdringen van voetkussendermatitis. De resultaten die door het topkwartiel van de producenten — die niveaus van 15% of minder hebben bereikt — zijn gerapporteerd, laten zien dat er meer gedaan kan en moet worden om voetkussendermatitis in de hele toeleveringsketen te verminderen. Net als voor verschillende andere resultaten is KFC Western Europe van mening dat reducties haalbaar zijn naast andere initiatieven voor de langere termijn, zoals het verminderen van de bezettingsdichtheid en het veranderen van het ras.

Gewogen voetkussendermatitis (%)

KFC Database — 2015–2019



Brandhak

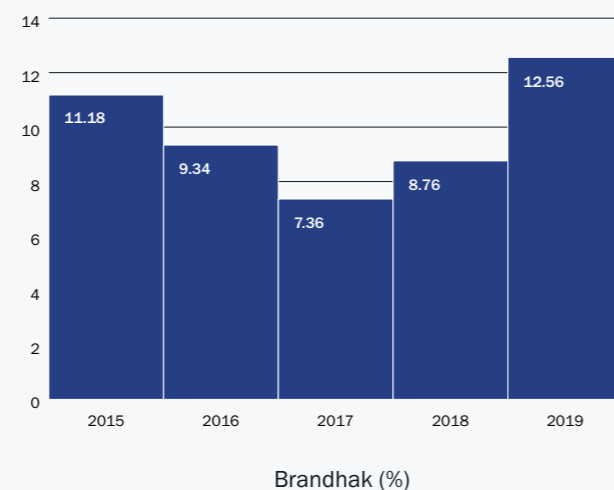
Brandhakken zijn plekken op de bovenbenen van vleeskuikens, veroorzaakt door ammoniak uit de uitwerpselen van andere vogels, die door de huid van de poot kunnen branden. Deze kunnen ook worden veroorzaakt door nat strooisel.

Brandhak wordt meestal geassocieerd met vogels die meer tijd zitten. Deze uitkomstmaat geeft de algemene activiteitsgraad van de vogels aan, alsmede de kwaliteit van het strooisel, het beheer van het strooisel, ventilatie, de robuustheid van het ras, en het ziektebeheer.

Hoewel er tussen 2015 en 2017 verbeteringen zijn aangebracht, zijn de niveaus de afgelopen 2 jaar gestegen tot een gemiddelde van 12,56% in 2019. Dit is een verontrustende trend en staat in schril contrast met de prestaties van het topkwartiel van de producenten waarbij brandhak in datzelfde jaar onder de 1,13% bleef. Om deze lagere niveaus in de hele toeleveringsketen te bereiken, moeten de beheerspraktijken van het topkwartiel van de producenten worden onderzocht en moeten interventies ter verbetering zorgvuldig worden geïdentificeerd en uitgevoerd bij minder goed presterende leveranciers.

Gewogen brandhak (%)

KFC Database — 2015–2019

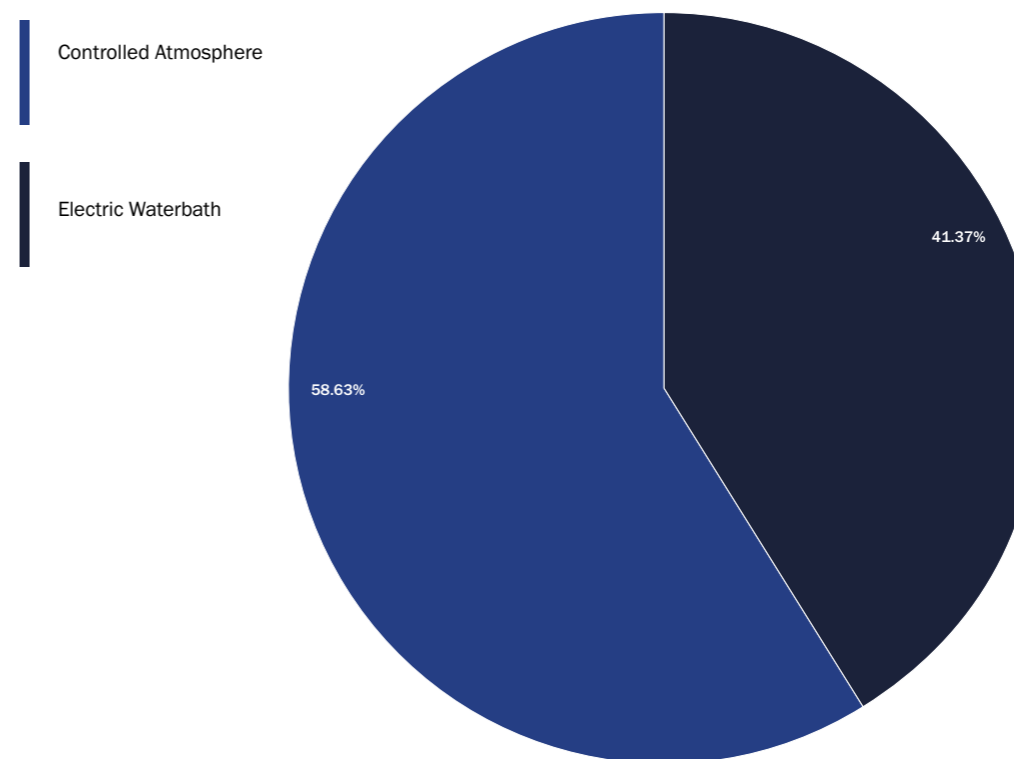


Bedwelming vóór slacht

KFC Western Europe staat erop dat alle vogels worden bedwelmd vóór de slacht en alle leveranciers hielden zich 100% aan dit beleid in 2019. Welke methode van bedwelming ook gebruikt wordt, het systeem moet op humane wijze worden uitgevoerd en leveranciers moeten ervoor zorgen dat alle slachterijen zich houden aan de voorschriften en beste praktijken op het gebied van pijn en strijd tijdens het behandelen, voorbedwelmen, bedwelmen en slachten. Momenteel wordt het merendeel (58,63%) van de geleverde vogels gedood met behulp van Controlled Atmosphere Stunning (CAS) systemen, zoals aanbevolen door de European Chicken Commitment. KFC Western Europe zet zich in om een zo groot mogelijk deel van de toeleveringsketen op deze methode over te laten gaan en rapporteert ieder jaar publiekelijk over de voortgang hiervan.

Gebruikte bedwelmingssystemen

KFC Database — 2019



Prestatierapport welzijnsresultaten

OUTCOME	KFC KPI DATA POINT	2019 PERFORMANCE
Verrijking van de omgeving	% van het aanbod met natuurlijk daglicht	53.65%
	% van het aanbod met verrijking (zitstokken, balen, voorwerpen om in te pikken)	63.17%
Verantwoordelijk antibioticagebruik	Totale gebruik (doelstelling RUMA)	20.52 mg/kg
	Gebruik van antibiotica in de eerste 7 dagen	7.63 mg/kg
	Gebruik van HPCIA	4.29 mg/kg
Rassen die een hoger welzijn vertonen	% van het aanbod met rassen die een hoger welzijn vertonen	2.10%
Bezettingsdichtheid	% van het aanbod onder 30 kg/m ²	0.58%
Rapportage over uitkomstmaten welzijn	Sterfte	3.98%
	Ruimingen wegens pootaan- doeningen	0.83%
	Voetkussendermatitis	35.38%
	Brandhak	12.56%
	Borstblaar	0.28%
Bedwelming	% van het aanbod dat gebruik- maakt van controlled atmos- phere stunning	58.63% ¹

Alle gegevens worden gewogen op basis van het ingekochte volume voor de West-Europese markten in 2019. Leveranciers uit het Verenigd Koninkrijk zijn goed 45,5% van het volume.

¹ Er is op dit moment geen CAS-systeem dat aanvaardbaar is voor de Halal-Instanties, maar we blijven nieuwe technologieën onderzoeken om deze uitdaging op te lossen, daar ons streven blijft om halal-kip te serveren.

Belangrijkste uitdagingen en kansen voor KFC

Op dit moment is 100% van de kip die wij voor onze West-Europese restaurants inkopen – ongeacht het land van herkomst – in overeenstemming met de EU-regelgeving en de normen van KFC. Onze productportfolio varieert van land tot land, waardoor het voor ons een uitdaging is om de veranderingen binnen onze wereldwijde pluimveetoeleveringsketen versneld door te voeren.

Op de sterke fundamenten van het Welfare Programme, langdurige relaties met leveranciers en bredere samenwerkingsverbanden in de sector, worden er gedetailleerde plannen en initiatieven ontwikkeld voor het stimuleren van de vooruitgang op de volgende belangrijke gebieden die verband houden met de European Chicken Commitment:

The European Chicken Commitment

KFC Western Europe in het Verenigd Koninkrijk & Ierland, Duitsland, Denemarken, Nederland, België en Zweden heeft zich ertoe verbonden in 2026 te voldoen aan de volgende normen voor 100% van onze [verse, ingevroren en verwerkte] kip:

1. Voldoen aan alle EU-wet- en regelgeving op het gebied van dierenwelzijn
2. Een maximale bezettingsdichtheid van 30kg/m² of minder. Maximaal een uitdunning per schare.
3. Het gebruik van rassen die hogere welzijnsresultaten vertonen.
4. Voldoen aan verbeterde omgevingsnormen, waaronder:
 - o Ten minste 50 lux belichting, inclusief natuurlijk licht.
 - o Ten minste twee meter bruikbare zitruimte en twee doelwitten voor pikgedrag per 1.000 vogels.
- o Voor de luchtkwaliteit gelden de maximumeisen van bijlage 2.3 van de EU-richtlijn voor slachtkuikens, ongeacht de bezettingsdichtheid.
- o Geen kooien of systemen met meerdere verdiepingen.
5. Toepassing van controlled atmospheric stunning of elektrische bedwelming zonder onbedwelmde kanteling.
6. Audits door derden en jaarlijkse openbare verslaglegging over de voortgang.

Leverancierspartnerschap

“Als belangrijke leverancier van kippen ondersteunen wij KFC en Yum! bij het behalen van hun doelstellingen en toezeggingen op het gebied van dierenwelzijn, en zullen wij ook in de toekomst blijven verbeteren.

Wij hebben een fantastische werkrelatie en begrijpen de verwachtingen die zij van hun leveranciers hebben met betrekking tot bedrijfsnormen, continue verbetering

en het delen van gegevens over welzijnsresultaten.

Wij werken met hen samen op basis van een wetenschappelijk onderbouwde aanpak, ondersteund door hun datacapturetool die directe feedback geeft aan de leverancier, en de transparante monitoring van de belangrijkste welzijnsindicatoren vereenvoudigt. ”

Samenwerking met zowel KFC als NGO

De KFC Western Europe business heeft, van bovenaf, erkend en geaccepteerd dat expertise in gefrituurde kip zich niet automatisch vertaalt naar expertise in kippenwelzijn. De KFC Western Europe business heeft, van bovenaf, erkend en geaccepteerd dat expertise in gefrituurde kip zich niet automatisch vertaalt naar expertise in kippenwelzijn.

Om die reden zijn er een aantal betrouwbare partners en NGO's ingeschakeld, waardoor KFC Western Europe de afgelopen jaren haar beleid en besluitvorming heeft kunnen vormgeven.

Er zijn belangrijke samenwerkingsverbanden gesmeed met Compassion in World Farming (CIWF), World Animal Protection (WAP) en The Humane League. Deze belangrijke geestespartners hebben een belangrijke rol gespeeld bij de ontwikkeling van de toezeggingen van KFC Western Europe op het gebied van de verbetering van dierenwelzijn.

“Transparantie is essentieel om KFC UK & Ireland in staat te stellen hun belofte na te komen om het leven van miljoenen kippen vóór 2026 te verbeteren. Wij zijn verheugd over de transparantie van het eerste jaarverslag en zien ernaar uit om de vorderingen in de komende jaren te volgen. Het vertrouwen van klanten en belanghebbenden wordt versterkt door regelmatige verslaglegging. In het licht van het toenemende aantal bedrijven dat zich aansluit bij de Better Chicken Commitment is World Animal Protection er trots op de sector te ondersteunen in de samenwerking om het leven van miljoenen kippen in het Verenigd Koninkrijk te verbeteren.”

Lindsay Duncan,
World Animal Protection

Moy Park biedt niet alleen richtsnoeren voor beleid en de ontwikkeling van de Sourcing Code of Practice, maar is ook lid van het Food Industry Initiative on Antimicrobials (FIIA) en zet zich in voor een verantwoord gebruik van antibiotica door een evenwicht te vinden tussen de vermindering van het aantal antibiotica zonder de gezondheid in het gedrang te brengen.

Dierenwelzijn is een voorwaarde, een randvoorwaarde binnen Moy Park, dus het doet ons deugd om te zien dat KFC UK & Ireland open en transparante gegevens verstrekken over hun verplichtingen en zo'n nadruk blijven leggen op de gezondheid en het welzijn van kippen.

Ursula Lavery,
Moy Park
European Technical and R&D Director

Deze groepen hebben ook een rol gespeeld in de ontwikkeling van het Data Portal. Deze focus op meting stelt KFC Western Europe in staat ervoor te zorgen dat de meest relevante verbeteringen worden doorgevoerd.

Dr Tracey Jones, Director of Food Business, CIWF, zegt hierover: “Het is fantastisch om te zien dat zo'n iconisch kippenmerk zich moedig inzet voor zulke belangrijke verbeteringen op het gebied van welzijn. Wij werken al bijna 10 jaar samen met KFC Western Europe en zijn blij met hun oprechte wens om het juiste doen, niet alleen voor de kippen in hun aanbod, maar ook voor een grootschalige marktverschuiving naar betere kip.

Samenwerkingsverbanden met NGO's hebben ook geleid tot een betere ranking voor KFC Western Europe's moederbedrijf Yum! in de 2019 Business Benchmark on Farm Animal Welfare Report (BBFAW). Dit jaar is het bedrijf twee niveaus gestegen in de benchmark, gesteund door zowel CIWF en WAP, hetgeen getuigt van een door het merk ingezette koerswijziging.

“Wij vinden het bemoedigend om te zien dat Yum! Brands twee niveaus is gestegen in de BBFAW, naar Tier 3. Dit is grotendeels te danken aan de verbetering in de gegevens die zij publiceert over het bestuur en beheer van welzijn binnen haar merken, en haar regionaal beleid en rapportage over kooivrije eieren en antibiotica-reductie bij vleeskippen”

Dr Tracey Jones,
CIWF

Slacht

Momenteel wordt het merendeel (61%) van de vogels die aan KFC Western Europe worden geleverd, gedood met behulp van Controlled Atmosphere Stunning (CAS) systemen, zoals aanbevolen door de European Chicken Commitment. Wereldwijd gezien is elektrische waterbadbedwelming echter de meest gebruikte methode voor het slachten van pluimvee. Er zijn zorgen over het welzijn van dieren bij de toepassing van deze methode en de Europese Autoriteit voor voedselveiligheid heeft in 2012 opgeroepen om het gebruik ervan stop te zetten. Zolang de industrie tijd nodig heeft om over te schakelen naar meer slachtfaciliteiten met deze nieuwe apparatuur, zal KFC Western Europe zich blijven richten op de locaties waar gebruik wordt gemaakt van elektrische waterbadbedwelming om te zorgen dat daar volgens de best mogelijke normen wordt gewerkt en de bedwelming zelf op de meest humane manier wordt uitgevoerd.

KFC Western Europe exploiteert halal-vestigingen en levert producten aan de halal-gemeenschap, die de Controlled Atmosphere Stunning-technologie niet accepteert. KFC UK & Ireland wil helpen bij het vinden van oplossingen om de welzijnsnormen te verbeteren en tegelijkertijd de religieuze slachtnormen te respecteren.

Daarvoor werkt KFC Western Europe samen met halal-certificeringsinstanties, universiteiten, leveranciers en technologieproviders om onderzoek te doen en het beleid en de praktijken te herzien in een poging om de ontwikkeling van effectieve elektrische bedwelming van pluimvee zonder *onbedwelmde kanteling aan te sturen, en om de in de European Chicken Commitment vermelde datum van 1 januari 2026 te halen.

Verlagen van de bezettingsdichtheid

Een lagere bezettingsdichtheid vereist meer ruimte en dus meer boerderijen. De commerciële impact en omgevingseffecten van deze verandering in de industrie moeten worden beheerd in samenwerking met de leverancier, de andere klanten in de toeleveringsketen en overheidsinstellingen die verantwoordelijk zijn voor ordening en milieu. Deze uitdagingen moeten worden overwonnen, terwijl er tegelijkertijd voor moet worden gezorgd dat de maatregelen op het gebied van de welzijnsresultaten in het aanbod worden verbeterd als direct resultaat van de investering.

KFC Western Europe zal de beste praktijken identificeren en delen, leveranciers en producenten inschakelen en roadmaps opstellen om een lagere bezettingsdichtheid te bereiken, om daarmee veiligheid en aantoonbare naleving te garanderen. Via het dataplatform zal de bewaking en rapportage van verbeteringen in welzijnsresultaten bij verschillende bezettingsdichtheden tijdens de transitie worden voortgezet.

Verandering van ras

KFC Western Europe erkent dat de selectie van een nieuw, langzamer groeiend ras van de toeleveringsketen vereist dat deze een balans vindt tussen de impact op dierenwelzijn, milieu en handel, om te kunnen voldoen aan de behoeften van alle belanghebbenden in de toeleveringsketen. Dit vereist uitgebreid onderzoek en ontwikkeling in alle relevante toeleveringsmarkten en KFC Western Europe heeft zich ertoe verbonden om bij het investeren en ondersteunen van deze onderzoeksinitiatieven in het voorste gelid te staan. Zodra de juiste rassen zijn geïdentificeerd, zal het meer dan 3-4 jaar duren om de overgang op de vereiste schaal in elke markt uit te voeren. Daarom is het belangrijk ervoor te zorgen dat er niet alleen in het Verenigd Koninkrijk, maar in de hele EU en ook in Thailand en Brazilië vooruitgang wordt geboekt. Dit vereist een aanzienlijke invloed en wereldwijde betrokkenheid en samenwerking binnen de sector. Voor een succesvolle overgang zijn ook opleidingen voor producenten en leveranciers nodig en de beste praktijken moeten in kaart worden gebracht en worden gedeeld om gedurende het hele overgangsproces voor goed beheer en goede welzijnsresultaten te zorgen.

Digitale evolutie van gegevensverzameling over welzijnsresultaten

KFC Western Europe heeft aanzienlijk geïnvesteerd in een database en in de betrokkenheid van leveranciers om het vastleggen van gegevens in alle slachthuizen in de toeleveringsketen mogelijk te maken. Na een jaar geeft de tool reeds inzicht, maar er wordt gewerkt aan verbeteringen. Hoewel de analyse van de gegevens een geautomatiseerd proces is, is het verzamelen van gegevens op de boerderij nog steeds sterk van mensen afhankelijk.

Met een omvang en bereik van 10.700 vleeskuikenbedrijven bestaan er natuurlijk kansen op fouten en onnauwkeurigheden in het systeem. Daarom zullen onderwijs en training met betrekking tot het verzamelen van resultaten in de gehele toeleveringsketen in de komende 12 maanden worden voortgezet. Om de welzijnsvoetafdrukrapportage te kunnen wegen op basis van het volume dat bij alle leveranciers wordt ingekocht, wordt gewerkt aan een automatische koppeling van de ingekochte productvolumes met de bijbehorende welzijns-uitkomstmaten.

Naarmate dit initiatief blijft groeien en zich verder ontwikkelt, verwacht KFC Western Europe de komende jaren wisselende cijfers te zien voordat een verbeterde nauwkeurigheid en mate van detail in de gegevensverzameling tot consistente resultaten leidt.

Slotwoord van de hoofdauditor

Na de afgelopen 10 jaar betrokken te zijn geweest bij de ontwikkeling en invoering van het Welfare Programme, verheugt het mij enorm om te zien hoe leveranciers over de hele wereld zich hebben ingezet en resultaten hebben geboekt. Hun actieve betrokkenheid is een cruciaal onderdeel van de uitvoering van het welzijnsprogramma en het succes van het nieuwe initiatief voor welzijnsgegevens.

Dankzij de jarenlange nauwe samenwerking en dialoog is onder leveranciers het bewustzijn gegroeid over wat goed dierenwelzijn behelst. De focus van het programma op het leveren en bieden van “beste praktijken” is de drijvende kracht achter de vooruitgang in alle onderdelen van de integratie van leveranciers, zoals blijkt uit dit eerste jaarlijkse voortgangsverslag.

Van wat ik over de hele wereld zie, zijn de leveranciers van KFC Western Europe uitstekend toegerust om de eisen van de European Chicken Commitment te implementeren. Het welzijnsprogramma heeft een sterke basis gelegd door bij leveranciers het bewustzijn te vergroten van de voordelen van een lagere bezettingsdichtheid, betere verrijking, met inbegrip van de toepassing van natuurlijk daglicht en beperking van praktijken zoals uitdunning.

De gezondheid en het welzijn van vogels is altijd van het grootste belang geweest voor KFC Western Europe.

De unieke combinatie van regelmatige controles op locatie, training en adviesondersteuning voor

leveranciers, ondersteund door het nieuwe KPI-initiatief, maakt zowel het monitoren als het verbeteren van de belangrijkste vraagstukken waarmee de sector te maken heeft mogelijk. Het gebruik van antibiotica, pootgezondheid, en de bezettingsdichtheid zijn allemaal gebieden waarop wij nauw hebben samengewerkt met leveranciers, zodat we kritieke uitdagingen kunnen oplossen en voortdurend vooruitgang kunnen boeken. Het bewijs wordt geleverd door de naleving van het beleid en de resultaten die in dit verslag worden gepresenteerd, alsmede door de van jaar tot jaar verbeterde scores in controles.

De samenwerking tussen FAI en KFC Western Europe, en hun leveranciers, heeft zich altijd gekenmerkt door een gedeelde passie voor het voortdurend verbeteren van het welzijn van kippen op wereldwijde schaal. Extra voordelen van de samenwerking zijn het bieden van merkbescherming, het verbeteren van het vertrouwen en de loyaliteit van de klant, en het leveren van een consequente, wereldwijde boodschap rond de integriteit van voedsel van boer tot bord.

Andrew Raybould

**SENIOR TECHNICAL AUDITOR,
FAI FARMS**